



**Phare
ISPA
SAPARD**

**Od nástrojov
predvstupovej pomoci
po štrukturálne fondy
Európskej únie
v Slovenskej republike**

Text ©: Delegácia Európskej komisie v Slovenskej republike
Ilustrácie: © archív DEK v SR
Vydavateľ: Delegácia Európskej komisie v Slovenskej republike
Rok vydania: 2003
Druhé, doplnené a prepracované vydanie.

ISBN 80-89102-06-9

OBSAH

1 PREDISLOV	5
2 OD TECHNICKEJ POMOCI K PREDVSTUPOVEJ POMOCI	6
2.1 Čo pre Slovensko znamená Partnerstvo pre vstup?	6
2.2 Čo sa skrýva za skratkou Phare?	6
2.3 Aký typ programov pokrýva Phare?	7
3 AKO FUNGUJE PHARE?	8
4 PROGRAMOVANIE PHARE	9
4.1 Čo je programovanie Phare?	9
4.2 Kto čo robí pri programovaní?	10
4.3 Programovanie ISPA	11
5 IMPLEMENTÁCIA	13
5.1 Čo je implementácia projektov Phare?	13
6 PRINCÍP SPOLUFINANCOVANIA	15
7 OBLASTI, KTORÉ PHARE POKRÝVA	16
7.1 Podpora budovaniu inštitúcií	16
7.2 Programy a agentúry Európskych spoločenstiev	16
7.3 Občianska spoločnosť	17
7.4 Podpora investícií	17
7.5 Cezhraničná spolupráca	20
7.6 Podpora ekonomickej a sociálnej súdržnosti	22
8 ISPA A SAPARD: DVA NOVÉ PREDVSTUPOVÉ NÁSTROJE EÚ V SÚLADE S PHARE	23
8.1 Čo je program ISPA?	23
8.2 Čo je program SAPARD?	23
9 PRÍPRAVA SLOVENSKA NA ŠTRUKTURÁLNE FONDY	25
10 ZISK Z PREDVSTUPOVÝCH FONDŮV PRE SLOVENSKO	27
10.1 Koľko prostriedkov dostalo Slovensko doteraz?	27
10.2 Na čo sa použili predvstupové fondy na Slovensku?	28
10.3 Aká je súčasná situácia?	28
11 PHARE	29
12 ISPA	32
12.1 Oblasť dopravy	32
12.2 Oblasť životného prostredia	32
13 SAPARD	34
14 AKÝ JE DOSAH PREDVSTUPOVÝCH PROJEKTOV NA SLOVENSKO?	35
14.1 Podpora Phare menšinám	35
14.2 Podpora Phare v oblasti spravodlivosti a vnútorných vecí	36
14.3 Podpora Phare v oblasti malého a stredného podnikania v rokoch 2002 – 2003	36
14.4 Podpora Phare tretiemu sektoru	39
14.5 Podpora Phare privatizácii	40
14.6 Podpora Phare Programu podpory exportu a investícií	40
14.7 Podpora Phare v oblasti cezhraničnej spolupráce	41
14.8 Podpora Phare v oblasti budovania inštitúcií	42
14.9 Podpora Phare a ISPA v oblasti dopravy a životného prostredia	43
14.10 Podpora Phare v oblasti poľnohospodárstva	48
PRÍLOHA: NÁRODNÝ PROGRAM PHARE 2002	49
Kontakty	55

1 Predslov



Eric van der Linden
veľvyslanec a vedúci
Delegácie Európskej komisie
v Slovenskej republike



Dieter Thiel
vedúci sekcie Phare a ISPA
Delegácie Európskej komisie
v Bratislave

V decembri 2002 Európska rada na samite v Kodani začala proces **rozšírenia Európskej únie** o desať nových členských štátov. Osem z nich sú kandidátske krajiny zo strednej Európy: Maďarsko, Poľsko, Lotyšsko, Estónsko, Litva, Slovinsko, Česká republika a **Slovenská republika**¹. Dňa 1. mája 2004 sa stanú plnoprávnymi členmi Európskej únie.

Na začiatku tretieho tisícročia predstavuje rozšírenie pre Európsku úniu jednu z najvýznamnejších príležitostí. Podpora integrácie kontinentu mierovými prostriedkami, rozšírenie zóny stability a prosperity na nových členov je jedinečná, historická úloha.

O prvom dokumente **Partnerstvo pre vstup** pre Slovensko sa rozhodlo v marci 1998. Ide o kľúčovú črtu posilnenej predvstupovej stratégie, ktorá mobilizuje v jednom rámci všetky formy pomoci, poskytovanej kandidátskym krajinám. Takto Európske spoločenstvo cielene zameriava svoju pomoc na špecifické potreby jednotlivých uchádzačov o členstvo, aby im poskytovalo pomoc pri prekonávaní konkrétnych problémov, súvisiacich so vstupom do únie.

Phare je najväčším programom pomoci v strednej Európe, ktorý poskytuje odbornú expertízu a investičnú podporu ako podporu predvstupovému procesu. V období rokov 2000 – 2006 ho dopĺňajú dva nové predvstupové nástroje: **ISPA** a **SAPARD**. ISPA slúži pre oblasť dopravy a životného prostredia a SAPARD pre poľnohospodárstvo a rozvoj vidieka. V poslednom období pred vstupom do únie si Phare, ISPA a SAPARD kladú za cieľ pomôcť Slovensku pripraviť sa aj na využitie **štrukturálnych fondov**, na ktoré bude Slovensko oprávnené hneď, ako sa stane plnoprávnym členským štátom.

Po vstupe Slovenska do Európskej únie zaniká program Phare. Posledná pomoc prostredníctvom tohto programu bude poskytnutá v rámci Finančného memoranda 2003. Dočerpávanie prostriedkov však bude pokračovať aj po roku 2004 až do úplného splnenia cieľov jednotlivých programov.

Cieľom tejto publikácie je vysvetliť princípy fungovania **predvstupových fondov únie** a pomôcť porozumieť týmto zložitým otázkam. Poskytuje aj informácie o využívaní fondov Európskej únie a o ich vplyve na hospodársky a sociálny rozvoja Slovenska, o procese jeho vstupu do únie a o príprave na štrukturálne fondy v rokoch 2004 – 2006.

Želáme vám príjemné čítanie, ktoré vám v praxi prinesie úžitok.

¹ Dvoma ďalšími novými členskými štátmi budú Cyprus a Malta. Očakáva sa, že Rumunsko a Bulharsko vstúpia do Európskej únie v roku 2007.

2 Od technickej pomoci k predvstupovej pomoci

2.1. Čo pre Slovensko znamená Partnerstvo pre vstup?

Partnerstvo pre vstup predstavuje sumár viacerých politických nástrojov, ktoré sa použili na pomoc kandidátskym krajinám v príprave na členstvo. Okrem iného sem patrí aktualizovaný Národný program pre prijatie *acquis communautaire*, ktorý vypracovalo Slovensko, predvstupový poriadok fiškálneho dozoru, predvstupový pakt o organizovanom zločine, ako aj národné rozvojové plány, plány rozvoja vidieka, národná stratégia zamestnanosti a sektorové plány potrebné na účasť v štrukturálnych fondoch po získaní členstva a na implementáciu programov ISPA a SAPARD pred vstupom do Európskej únie.

Charakter týchto jednotlivých nástrojov je rozdielny a využíva konkrétne postupy v príprave a pri implementácii. Obsahujú priority, ktoré sú neoddeliteľnou súčasťou Partnerstva pre vstup a sú v súlade s ním.

Prioritné oblasti, vytýčené pre každú kandidátsku krajinu, sa vzťahujú na jej schopnosť prevziať na seba povinnosti, vyplývajúce z plnenia kodanských kritérií, ktoré ako predpoklad členstva stanovujú:

- aby Slovensko dosiahlo stabilitu inštitúcií, ktoré zaručujú demokraciu, právny štát, dodržiavanie ľudských práv, úctu k menšinám a ich ochranu,
- existenciu fungujúceho trhového hospodárstva, ako aj schopnosť zvládať konkurenčné tlaky a trhové sily v rámci únie,
- schopnosť prebrať na seba povinnosti, vyplývajúce z členstva v Európskej únii, vrátane osvojenia si cieľov politickej, hospodárskej a menovej únie.

2.2 Čo sa skrýva za skratkou Phare?

Čoskoro po páde Berlínskeho múru v roku 1989 nadviazali Európske spoločenstvá diplomatické vzťahy s krajinami strednej Európy. Rada ministrov členských štátov EÚ sa v snahe podporiť zmeny, prebiehajúce v krajinách strednej a východnej Európy, rozhodla vytvoriť fond Phare. Spočiatku sa zameriaval na poskytovanie pomoci Maďarsku a Poľsku (odtiaľ aj jeho názov ako akronym slov Poland and Hungary Assistance for Restructuring of their Economies čiže Pomoc Poľsku a Maďarsku pri reštrukturalizácii ekonomiky) a v roku 1990 sa jeho záber rozšíril aj na bývalé Československo a postupne na ostatné krajiny strednej a východnej Európy.

Program Európskych spoločenstiev **Phare** si stanovil za cieľ poskytovať finančnú pomoc kandidátskym krajinám v úsilí zreformovať a prebudovať ich hospodárstva. Phare sa čoskoro stal najväčším programom pomoci v strednej Európe, ktorý poskytuje odbornú expertízu a investičnú podporu.

Od prijatia Agendy 2000 Európska komisia zamerala program Phare na prípravu kandidátskych krajín

v strednej Európe na členstvo v únii, a to koncentrovaním podpory poskytovanej z programu na dve najdôležitejšie priority pri prijímaní *acquis communautaire* (všeobecných pravidiel EÚ, ktorých dodržiavanie je záväzná pre každý členský štát): na budovanie inštitúcií a na podporu investícií.

Budovanie inštitúcií

Budovanie inštitúcií znamená prispôsobovanie a posilňovanie demokratických inštitúcií, verejnej správy a organizácií, ktoré nesú zodpovednosť za implementáciu a uplatňovanie komunitárnej legislatívy. Znamená tiež prípravu systémov a školení manažmentu a primerané vybavenie širokej škály zamestnancov štátnej správy, verejnej správy, profesionálov a relevantných aktérov v súkromnom sektore. V súlade so závermi samitu Európskej rady v Luxemburgu sa na pokrytie týchto potrieb využíva asi 30 % fondov Phare, a to najmä prostredníctvom *twinningového* mechanizmu.

Investície

Prijatie acquis znamená, že kandidátske krajiny musia čo najskôr prispôsobiť svoju podnikovú sféru a hlavnú infraštruktúru tak, aby spĺňali komunitárne normy a štandardy. To si vyžaduje značné investície najmä v oblastiach ako životné prostredie, jadrová bezpečnosť, bezpečnosť dopravy, pracovné podmienky, marketing potravinárskych výrobkov, informovanosť spotrebiteľov a kontrola výrobných procesov. Aby sa dalo vyhnúť dlhým prechodným obdobiam, potrebné je investičné úsilie na prispôbenie sa komunitárnym normám a na rozvoj hlavnej infraštruktúry. Medzi typy podpory investícií patria štrukturálne a sociálne opatrenia, rozvoj malého a stredného podnikania, prijatie noriem únie a vybudovanie rozsiahlej infraštruktúry. Táto priorita odčerpáva približne 70 % rozpočtu Phare.

Prípravy na program ISPA sa uskutočnili v rokoch 1998 a 1999 v rámci nástroja pre investície do veľkej infraštruktúry (Large-Scale Infrastructure Facility). Na pomoc kandidátskym krajinám pri zostavovaní štruktúr a politiky na zabezpečenie účasti na štrukturálnych fondoch sa rozbehol Špeciálny prípravný program pre štrukturálne fondy (Special Preparatory Programme) ako komponent národných programov.

Výška predvstupovej pomoci, poskytovanej kandidátskym krajinám, sa viac ako zdvojnásobila – na vyše 3 miliardy eur ročne (1,5 miliardy eur v rámci programu Phare, 1 miliarda eur prostredníctvom programu ISPA pre oblasť životného prostredia a dopravy, 520 miliónov eur prostredníctvom programu SAPARD pre oblasť poľnohospodárstva).

2.3 Aký typ programov pokrýva Phare?

Väčšinou ide o **národné programy**, dvojstranne odsúhlasené medzi Európskou úniou a Slovenskom.

V roku 1994 sa vytvoril nový rozpočet pre **program cezhraničnej spolupráce** s cieľom podporovať spoluprácu medzi Slovenskom a priľahlými pohraničnými regiónmi v Európskej únii a kandidátskych krajinách (Rakúsko, Česká republika, Maďarsko a Poľsko).

Cezhraničná spolupráca predovšetkým na súčasnej vonkajšej hranici únie, ako aj medzi susediacimi krajinami strednej a východnej Európy je dôležitá tým, že prispieva k hospodárskemu rozvoju v pohraničných regiónoch týchto krajín a k väčšej konvergencii s úrovňou rozvoja, aká sa dosiahla v Európskej únii. Prispieva aj k príprave Slovenska, aby sa vedelo čo najefektívnejšie zapojiť do programu **INTERREG**.

Zvažovať sa bude aj rozšírenie geografického pokrytia tohto programu až po budúcu vonkajšiu hranicu únie.

Multibenefičiárne programy Phare (Phare Multi-beneficiary programmes), podobne ako iné typy programov Phare, uľahčujú predvstupovú prípravu všetkým asociovaným krajinám.

Prijatím prístupu, podľa ktorého snaha vychádza z motivácie vstúpiť do Európskej únie, kladú smernice Phare na obdobie rokov 2000 – 2006 dôraz na poskytovanie pomoci prostredníctvom národných programov a na znižovanie počtu programov, ktorých príjemcami sú viaceré štáty súčasne (multi-country programmes), a programov horizontálneho zamerania (horizontal programmes).

*Zľava doprava:
Budova veterinárnej inšpekcie,
budova fytokontroly a kontrolná hala
dopravných prostriedkov na hraničnom
priechode Vyšné Nemecké*



3 Ako funguje Phare?

Celkový rozpočet programu Phare určujú rozpočtové orgány Európskej únie, Európsky parlament a Rada Európskej únie. Na základe odsúhlasených pravidiel Európska komisia rozhoduje, akú výšku prostriedkov dostane každá asociovaná krajina v jednotlivých rokoch. Podľa vyčleneného objemu prostriedkov začínajú jednotlivé asociované krajiny proces príprav a rokovaní o konkrétnych programoch.

Proces vypracovania a realizácie programu Phare pozostáva z dvoch základných a relatívne samostatných etáp, t. j. z procesu programovania a z procesu implementácie.

Programovanie

Programovanie zahŕňa **identifikáciu a výber projektov**, ako aj dohodu medzi Európskou komisiou a príslušnými orgánmi kandidátskej krajiny o **Finančnom návrhu** vrátane úplného popisu projektov a pridelenia finančných prostriedkov na každý z nich. Úrad vlády (konkrétne sekcia pre európske záležitosti) a slovenské implementačné inštitúcie plánujú a programujú externe financované a spolufinancované projekty tak, aby sa zabezpečila rýchla absorpcia a maximálny dosah projektov v súlade s prioritami, stanovenými v Partnerstve pre vstup a v Národnom programe pre prijatie *acquis communautaire*. Predbežný slovenský Národný rozvojový plán predkladajú slovenské orgány na schválenie Riadiacemu výboru Phare v Bruseli ako základ investícií, financovaných z programu Phare, s cieľom zabezpečiť rast ekonomickej a sociálnej súdržnosti. Etapa programovania sa končí schválením a podpísaním finančného memoranda.

Implementácia

Implementácia zahŕňa **výberové konanie a kontrahovanie**: presné zadefinovanie podmienok zadania projektu (budovanie inštitúcií) alebo technickej špecifikácie (investície) projektu a výber dodávateľov v zmysle príslušných postupov výberového konania Phare na poskytovanie služieb, dodávky zariadení alebo realizáciu prác.

Patrí sem aj konkrétna **realizácia projektu**, jeho **monitorovanie** a **vyhodnotenie**. Do tejto fázy patrí tiež realizovanie platieb a auditu. Implementačné agentúry, ktoré majú stanovené konkrétne kompetencie a zodpovednosť, zabezpečujú tak výberové konanie, ako aj samotnú implementáciu.

Kľúčoví aktéri

Národný koordinátor zahraničnej pomoci zodpovedá za zabezpečenie úzkeho prepojenia medzi prístupovým procesom a využívaním finančných prostriedkov z programu Phare. V spolupráci so splnomocnencom pre Národný fond zodpovedá aj za programovanie prostredníctvom prípravy a koordinácie finančných memoránd, ktoré sa pripravujú každoročne.

Partnerská vláda v každej krajine menuje **splnomocnenca pre Národný fond**, ktorý stojí na čele Národného fondu a nesie zodpovednosť za finančné riadenie prostriedkov z programu Phare. Zodpovedá za nominovanie **programového splnomocnenca**. Každú implementačnú agentúru vedie programový splnomocnenec, ktorý jej problematiku konzultuje so splnomocnencom pre Národný fond. Programový splnomocnenec zodpovedá za zdravé finančné riadenie programu, ktorý má jeho implementačná agentúra realizovať, predovšetkým v oblasti postupov výberového konania, kontrahovania a monitorovania.

Spoločný monitorovací výbor tvoria národný koordinátor zahraničnej pomoci, splnomocnenec pre Národný fond a predstavitelia Európskej komisie. Výbor zasadá raz ročne a zaoberá sa všetkými programami financovanými z Phare. Spoločný monitorovací výbor hodnotí, ako programy postúpili pri plnení prístupových cieľov. **Monitorovací podvýbor**, ktorého členmi sú národný koordinátor zahraničnej pomoci, programoví splnomocneneci zo všetkých implementačných agentúr a zástupcovia Európskej komisie, podrobne hodnotí jednotlivé programy, ich zložky a ako sa realizujú kontrakty. Podvýbor postupuje svoje zistenia Spoločnému monitorovaciemu výboru a pred jeho výročným zasadnutím mu predkladá súhrnnú správu za všetky programy.

4 Programovanie Phare

4.1 Čo je programovanie Phare?

Programovanie v rámci programu Phare je proces, v ktorom sa rozhoduje, **aká časť prostriedkov** sa pridelí jednotlivým krajinám a akým spôsobom, aby sa im čo najlepšie pomohlo pri príprave na vstup.

Programovanie Phare tvorí súčasť integrovaného prístupu v pomoci Slovensku pri prípravách na vstup do únie. Priority sa stanovujú na základe hodnotenia v **pravidelných správach** Európskej komisie a v kontexte prístupových rokovanií.

Priority programovania sú vytýčené v dokumente **Partnerstvo pre vstup**. Partnerstvo predstavuje dvojité programovanie – programovanie priorít, ktorým sa Slovensko musí venovať, aby sa pripravilo na vstup (na základe analýzy v pravidelnej správe), a programovanie zdrojov, ktoré sú k dispozícii na pomoc Slovensku v tomto procese.

Národný program pre prijatie acquis communautaire je harmonogramom prípravy Slovenska na vstup do Európskej únie. Uvádza odhad času a nákladov, ktoré je potrebné vynaložiť, aby sa Slovensko pripravilo na členstvo, a s tým súvisiace dôsledky a požiadavky na personálne a finančné zdroje.

Ako v každej kandidátskej krajine aj na Slovensku Úrad vlády SR pripravil predbežný **Národný rozvojový plán**, ktorý je strategickým rámcom pre komponent ekonomickej a sociálnej súdržnosti národného programu Phare. Predbežný Národný rozvojový plán musia zhodnotiť príslušné úseky Európskej komisie (predbežné hodnotenie). So Spoločným programovým dokumentom (Joint Programming Document) poskytuje aj rámec pre cezhraničnú spoluprácu.

Národné programy Phare sa vypracúvajú každý rok. Tomuto procesu majú pomôcť **pracovné dokumenty**, ktoré sa vypracúvajú na základe strednodobých priorít, vytýčených pre každú krajinu v Partnerstve pre vstup. Pracovný dokument poskytuje rámec na programovanie ročného rozpočtu Phare. Uvádzajú sa v ňom oblasti, ktoré Európska komisia predpokladá, že sa na ne sústreďí podpora

Phare, aby sa zabezpečilo, že Slovensko zohľadní priority komisie pri rozhodovaní o pridelení svojich vlastných zdrojov na prípravu projektov. V pracovnom dokumente sa má stručne uviesť, aký pokrok sa očakáva pri plnení všetkých priorít, stanovených v Partnerstve pre vstup, vrátane reformy štátnej správy a verejnej správy bez ohľadu na to, či sa financovanie poskytuje z rozpočtu ES.

Ako odpoveď na pracovný dokument Úrad vlády SR predkladá **návrh na podporu z programu Phare**, ktorý vychádza z Národného programu pre prijatie *acquis communautaire* a z predbežného Národného rozvojového plánu. Pokrýva oblasť budovania inštitúcií, podpory investícií v súlade s *acquis* a investičnej podpory sociálno-ekonomickej súdržnosti.

Diskusia o programovaní vyústia do dohody medzi Európskou komisiou a Úradom vlády SR v otázke oblastí, ktoré potrebujú pomoc. Príslušné úseky Európskej komisie vypracujú **Finančný návrh, ktorý je kľúčovým programovým dokumentom**.

Od kandidátskej krajiny sa požaduje, aby predložila podrobné **návrhy projektov** na podporu svojho návrhu. **Návrhy projektov sú kľúčovými implementačnými dokumentmi**. Finančný návrh sa predkladá na konzultácie, do ktorých sú zapojené viaceré úseky Európskej komisie, a na posúdenie Riadiacemu výboru Phare, ktorý reprezentuje členské štáty únie.

Keď Riadiaci výbor Phare vydá kladný posudok, Európska komisia vykoná **Rozhodnutie o financovaní** a podpíše sa **finančné memorandum**, ktoré predstavuje právny základ na implementáciu programu.

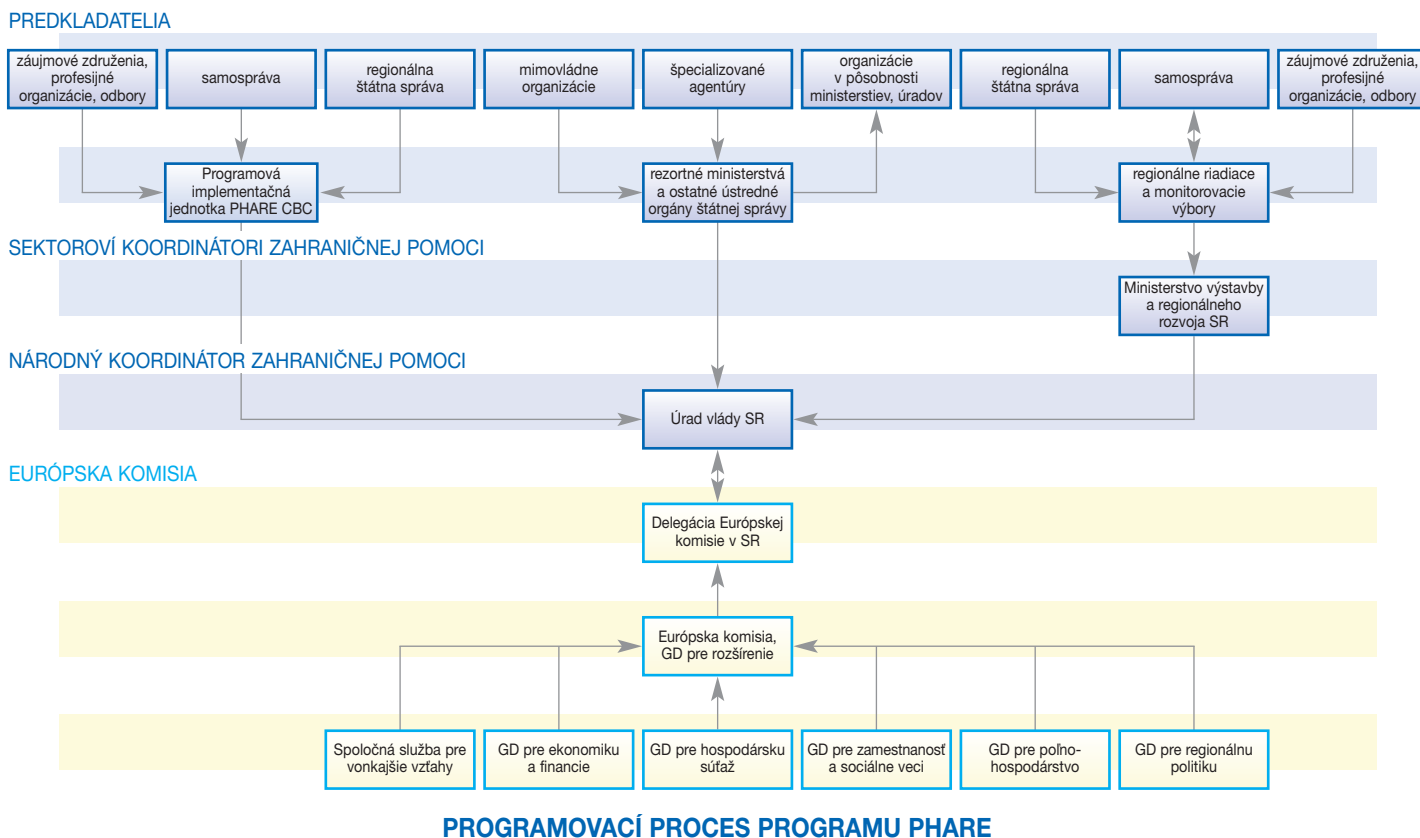
Program sa potom realizuje tak, ako je stanovené v **návrhoch projektov**, čiže v kľúčových implementačných dokumentoch. V priebehu programu a po dohode s vedúcim delegácie EK v danej krajine môže kandidátska krajina zmeniť návrhy projektov pod podmienkou, že budú aj naďalej v súlade so znením finančného memoranda. Zmeny vo finančnom memorande musia byť autorizované novým rozhodnutím Európskej komisie².

² Okrem prerozdelení medzi rozpočtmi pre jednotlivé projekty, a to maximálne do výšky 15 % celkovej hodnoty stanovenej vo finančnom memorande.

4.2 Kto čo robí pri programovaní?

Programovanie Phare vykonáva tím Európskej komisie pre danú krajinu, ktorý sídli v Bruseli, pričom celkovú koordináciu zastrešuje **riaditeľ pre predvstupovú koordináciu**. Na základe návrhov projektov, predložených úradom národného koordinátora zahraničnej pomoci, skoncipuje **koordinátor Phare pre danú kandidátsku krajinu** finančný návrh. Návrhy projektov majú vypracovať zamýšľaní príjemcovia pomoci v úzkej spolupráci s koordinátorom Phare pre danú kandidátsku krajinu. Jednotliví **príjemcovia**, ktorých zastupuje Úrad národného koordinátora zahraničnej pomoci, musia používať metodológiu matice logického rámca vyznačenú

v štandardných postupoch Európskej komisie. Príprava „matice logického rámca“ je proces, v ktorom sa objasnia ciele projektu a vstupy do neho. Preto je potrebné pripraviť ho v spolupráci so všetkými organizáciami, ktorých sa bude projekt týkať. Matica logického rámca slúži ako základ na vypracovanie návrhu projektu. Kľúčovými účastníkmi procesu programovania v Slovenskej republike sú Úrad národného koordinátora zahraničnej pomoci, ministerstvá, prípadne ich regionálne zložky a iné špecializované agentúry. Nasledujúci diagram znázorňuje vzťahy medzi účastníkmi programovania.



Úrad národného koordinátora zahraničnej pomoci by mal v súčinnosti s koordinátorom Phare pre Slovensko v Bruseli a s Delegáciou Európskej komisie v SR už na začiatku programovania zväžiť, aké školenia budú potrebovať potenciálni príjemcovia, aby mohli vypracovať návrhy kvalitných projektov, a dohodnúť s nimi prípadnú potrebnú

krátkodobú technickú pomoc (technickú asistenciu). Krátkodobú technickú pomoc môžu poskytovať tímy pre kandidátske krajiny, aby takýmto spôsobom pomohli príjemcom identifikovať a pripraviť programy a projekty. **Nástroj na prípravu projektov** (Project Preparation Facility) môže poskytnúť pomoc aj národnému koordinátorovi zahraničnej pomoci a príjemcom. V mno-

hých prípadoch sa dá získať pomoc z existujúcich programov alebo z ich výstupov. Podstatná časť prípravy projektov však musí vychádzať od príjemcu, aby sa tak zabezpečila jeho zaangažovanosť na danom projekte.

Koordinátor Phare pre danú krajinu v Bruseli zabezpečuje kvalitné posúdenie návrhov projektov najmä preto, aby:

- a) bezprostredné ciele projektu boli v súlade s celkovým cieľom pre daný sektor (otázka relevantnosti),
- b) ukazovatele dosahovaných výsledkov boli v maximálnej možnej miere kvantifikované a preukázateľné (otázka dosahu),
- c) riziká a východiská projektu boli adekvátne definované (otázka realizovateľnosti),
- d) všetky postupy, ktoré vyžaduje príjemca alebo národné orgány na zabezpečenie očakávaného dosahu a vplyvu projektu, boli uvedené a časovo vymedzené (otázka podmienenosti),
- e) vstupy a výstupy, potrebné na realizáciu projektu, boli dostatočne dobre určené (projekt má byť pripravený na kontrakty s dodávateľmi do šiestich mesiacov od podpisu finančného memoranda),
- f) opatrenia, ktorým sa poskytuje podpora, boli plne koordinované s ostatnými predvstupovými nástrojmi.

Toto všetko sa musí preveriť pomocou metodológie matice logického rámca vyznačenej v štandardných postupoch Európskej komisie.

Pri hodnotení návrhov, ktoré predložili príjemcovia pomoci, a v diskusii o nich sa bruselský koordinátor pre danú krajinu opiera o odbornosť kolegov z **Delegácie EK v SR, z tímu pre Slovensko Európskej komisie** v Bruseli, z **finančnej jednotky** a z **ostatných sektorových generálnych direktoriátov Európskej komisie**, na ktorých sa podľa potreby obráti. Po absolvovaní celého postupu príslušné úseky Eu-

rópskej komisie spracujú Finančný návrh spolu s návrhmi projektov:

- a) **vedúci tímu** ho zašle **jednotke Phare**, ktorá ho v spolupráci s finančnou jednotkou skontroluje, či je v súlade so „stálymi pokynmi“,
- b) jednotka Phare ho predloží **riadiťovi pre predvstupovú koordináciu**,
- c) potom je predložený na **prierezové posúdenie** na príslušné úseky Európskej komisie a na preklad do jedenástich oficiálnych jazykov,
- d) zašle sa na vyjadrenie **Riadiaceho výboru Phare** v Bruseli, ktorý reprezentuje členské štáty únie. Ak je posudok Riadiaceho výboru Phare kladný, Finančný návrh (bez návrhov projektov) sa stane návrhom rozhodnutia Európskej komisie, ktorý sa:

- a) súbežne posielala na schválenie **kabinetu a generálnemu sekretariátu** a

- b) na podpis **komisárovi** (habilitačné rozhodnutie). Rozhodnutie Európskej komisie sa potom prepracuje do finančného memoranda (ešte vždy bez návrhov projektov), ktoré **vedúci delegácie EK** v danej krajine (v mene Európskej komisie) predloží na podpis kandidátskej krajiny a národnému koordinátorovi zahraničnej pomoci. Súbežne prebehne výmena listov s kandidátskou krajinou, v ktorých krajina potvrdzuje prísľub implementovať finančné memorandum podľa návrhov projektov.

Jednotka **Phare** v súčinnosti s finančnou jednotkou zodpovedá za všetky tieto procedurálne aspekty. Za znenie Finančného návrhu však zostáva zodpovedný tím pre danú kandidátsku krajinu. Akékoľvek zmeny v ňom môže urobiť len koordinátor Phare pre danú kandidátsku krajinu, ak ho tým poveril vedúci tímu. Národný koordinátor zahraničnej pomoci a príjemcovia pomoci v jednotlivých kandidátskych krajinách zodpovedajú za znenie jednotlivých návrhov projektov.

4.3 Programovanie ISPA

Proces podávania žiadostí o financovanie z programu ISPA je komplexným procesom, do ktorého sú zapojení rôzni aktéri z členských štátov únie, Európskej komisie, ako aj z kandidátskeho štátu uchádzajúceho sa o túto pomoc.

Úspech návrhu projektu ISPA je výsledkom intenzívnej spolupráce a koordinácie medzi kľúčovými aktérmi.

Kľúčoví aktéri

Kľúčovými aktérmi, zapojenými do procesu podávania žiadostí o financovanie projektov, sú:

- národný koordinátor ISPA kandidátskej krajiny,
- generálne direktoriáty pre regionálnu politiku, dopravu, životné prostredie a pre rozšírenie,
- Riadiaci výbor ISPA Európskej komisie,
- ministerstvo dopravy, životného prostredia a financií.

Proces predkladania žiadostí

Proces predkladania žiadosti prebieha podľa nasledovného postupu:

- Príslušné orgány štátnej správy a samosprávy najprv vypracujú predbežný návrh projektu v súlade s **Národnou stratégiou ISPA** a s príslušnou **legislatívou Európskej únie**.

Po vypracovaní návrhu projektu vrátane požadovaných informácií, akými sú analýza pomeru nákladovosti projektu a úžitku, ktorý z neho plynie, finančná analýza, hodnotenie vplyvu na životné prostredie a finančný plán, v úzkej spolupráci medzi samosprávou a príslušným ministerstvom (zvyčajne ministerstvom životného prostredia alebo ministerstvom dopravy) sa spracuje výsledný návrh.

- Súčasne prebieha úzka koordinácia postupu a prác s **príslušným pracovníkom Európskej komisie – regionalistom** (koordinátorom projektov) na Direktoriáte ISPA F (úsek Generálneho direktoriátu pre regionálny rozvoj) a s ostatnými zúčastnenými generálnymi direktoriátmi (napríklad pre životné prostredie), ako aj so **zodpovedným pracovníkom delegácie EK** v danej kandidátskej krajine.
- Národné ministerstvá prekontrolujú návrh z hľadiska svojich rezortných požiadaviek, ktoré sú sformulované v **národnom zozname priorít** vychádzajúcom z **Národnej stratégie ISPA**, ako aj z technických noriem a smerníc únie.
- Keď úrad národného koordinátora ISPA dostane vypracovaný návrh, zvyčajne je už taký kvalitný – za predpokladu, že počas celej prípravy sa potrebné záležitosti realizovali v úzkej koordinácii s predstaviteľmi Európskej komisie –, že ho možno úspešne predložiť Európskej komisii na **vyhodnotenie projektu** (na Direktoriát ISPA F).

Po preverení formulára žiadosti z hľadiska formálnych náležitostí a ak sa projekt považuje za „priateľný“, začne sa interný postup v Európskej komisii – prierezové konzultácie medzi jej úsekmi. Vo všeobecnosti sa žiadosť akceptuje (na ďalšie vyhodnotenie), ak je projekt v súlade s prioritami, stanovenými v Partnerstve pre vstup a v Národnej environmentálnej stratégii ISPA, a ak sú uvádzané informácie úplné³.

Dokumenty k žiadostiam o financovanie vodohospodárskych projektov sa v súčasnosti revidujú vzhľadom na objasnenie priorít a požadované referencie k smerniciam únie. Prierezové konzultácie medzi jednotlivými úsekmi Európskej komisie všeobecne vedú k ďalším rozhovorom s príslušnými orgánmi v krajine príjemcu (**proces revidovania**). Ich cieľom je zabezpečiť súhlas všetkých úsekov Európskej komisie, ktoré zodpovedajú za danú problematiku.

Pripraví sa **finančné memorandum** a prediskutuje sa s **Riadiacim výborom ISPA**. Tento výbor, ktorý je zloženou Európskej komisie a rozhoduje o žiadosti, sa skladá z expertov z príslušných ministerstiev v členských štátoch únie a zasadá štyri razy do roka. Projekty musia byť predložené na schválenie dva mesiace pred zasadnutím výboru. Projekt pred Riadiacim výborom ISPA prezentuje príslušný pracovník – regionalista Generálneho direktoriátu pre regionálny rozvoj. Preto ak má byť žiadosť schválená, je nutná úzka spolupráca medzi Úradom národného koordinátora ISPA a Generálnym direktoriátom pre regionálny rozvoj.

Po schválení a podpísaní finančného memoranda zo strany komisie a kandidátskej krajiny – príjemcu pomoci, ministerstvo financií kandidátskej krajiny preberá finančnú kontrolu nad projektom ISPA podľa prísnych smerníc komisie a s pomocou delegácie EK v danej krajine. Tento postup má slúžiť ako príprava na postupy a normy, vyžadované pri poskytovaní pomoci zo štrukturálnych fondov a z Kohézneho fondu.

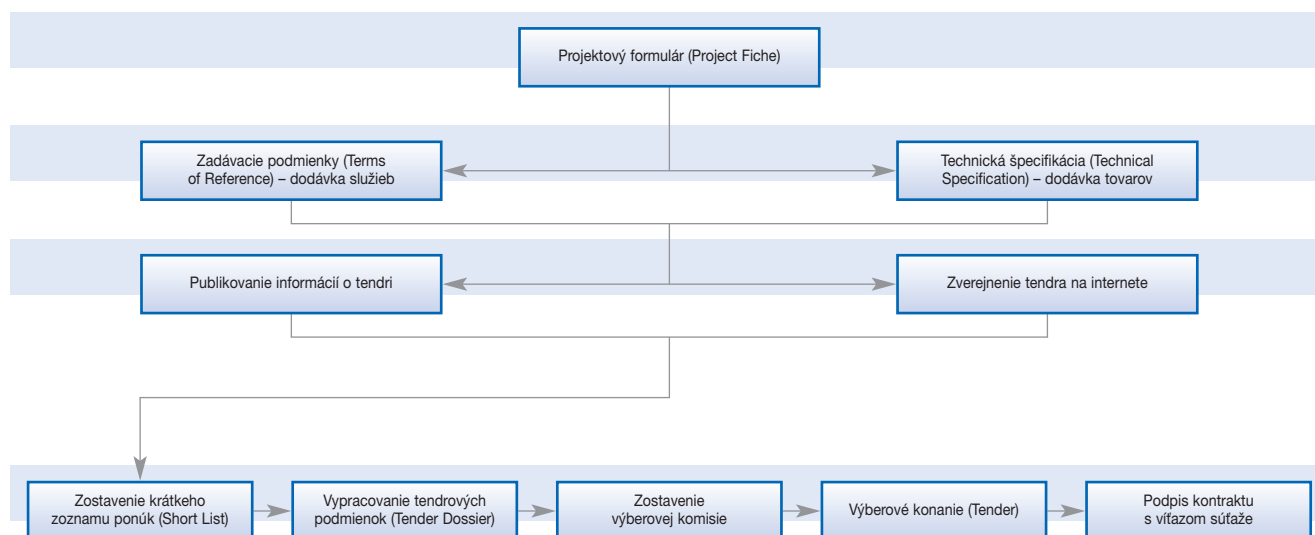
³ Európska komisia, Manuál ISPA, s. 19.

5 Implementácia

5.1 Čo je implementácia projektov Phare?

Implementácia projektov financovaných z Phare je zložitý a časovo náročný proces. Riadi sa výlučne pravidlami Phare, stanovenými v **Praktickej príručke k Phare, ISPA a SAPARD (PRAG Manual)**. Vydala ju Európska komisia a obsahuje záväzné pokyny pre všetky krajiny, prijímajúce pomoc v rámci programu Phare.

Dve strany, ktoré sa zúčastňujú tohto procesu – **príjemca a implementačná agentúra** –, sú zodpovedné za implementáciu projektov, ktoré sú vymenované vo finančnom memorande. Nasledujúci diagram znázorňuje vzťahy medzi jednotlivými účastníkmi procesu implementácie.



TECHNICKÁ REALIZÁCIA

Príjemca pomoci z programu Phare (ministerstvo, úrad, agentúra alebo v budúcnosti inštitúcia reprezentujúca región), ktorého projekt bol schválený vo finančnom memorande, je plne zodpovedný za implementáciu projektu.

Implementačná agentúra je vytvorená na to, aby organizovala proces implementácie pre jeden alebo viacero projektov alebo programov. Jej základnou úlohou je postarať sa o administratívne a finančné aspekty implementácie projektu: o účtovníctvo, výberové konania, udeľovanie kontraktov, realizáciu platieb, vedenie finančných záznamov a výkazníctvo. Jej pracovníci musia ovládať všetky pomerne zložité pravidlá a postupy, uplatňované v rámci programu Phare.

Proces implementácie tvorí viacero etáp v závislosti od typu projektu, typu prác alebo služieb, ktoré financuje (technická pomoc, technické vybavenie, stavebné práce atď.). Zjednodušene je možné celý proces rozdeliť do nasledujúcich krokov:

- Príjemca pomoci vypracuje **zadanie projektu alebo technickú špecifikáciu** projektu v súlade s projektovým návrhom, priloženým k finančnému memorandu, a predloží ho implementačnej agentúre.
- Implementačná agentúra skontroluje zadanie projektu alebo technickú špecifikáciu a predloží ich na schválenie **delegácii Európskej komisie** v danej krajine.

- c) Po schválení zadania vypracuje implementačná agentúra komplexné **tendrové podmienky** (tender dossier) a požiada Európsku komisiu o vyhlásenie výberového konania. (Podľa pravidiel decentralizovaného implementačného systému – DIS – a s prihliadnutím na typ a hodnotu projektu výberové konanie vyhlasuje buď Európska komisia v Bruseli na svojej webovej stránke, alebo implementačná agentúra v tlači danej krajiny.)
- d) Na základe vyhláseného výberového konania predkladajú záujemcovia svoje **ponuky**.
- e) Implementačná agentúra organizuje **výberové konanie** v súlade s príručkou PRAG.
- f) Po vypracovaní správy o výberovom konaní a jej schválení delegáciou Európskej komisie v danej krajine uzatvorí implementačná agentúra **kontrakt** s dodávateľom – s firmou, ktorá tender vyhrala.

Implementačná agentúra zodpovedá za dodržanie pravidiel a využitie fondov a predkladá Európskej komisii pravidelné **správy** o použití prostriedkov. Európska komisia veľmi prísne dohliada na aplikovanie všetkých relevantných postupov a podmienok – schvaľuje dokumenty vo všetkých etapách implementácie a vykonáva aj **audit** všetkým použitých prostriedkov.

Implementačné inštitúcie na Slovensku

Implementačné štruktúry Phare, ktoré vo veľkej miere využíva aj ISPA, sa na Slovensku zracionalizovali, aby sa zvýšila transparentnosť a zabránilo sa rozptýleniu prostriedkov. Tento proces zvýšil zodpovednosť slovenskej vlády tak, že sa podľa možnosti využívajú stále inštitúcie a implementačné agentúry, ktoré budú po vstupe Slovenska do únie zodpovedať za riadenie a implementáciu programov, financovaných z prostriedkov Európskych spoločenstiev.

V súčasnosti fungujú tri implementačné agentúry pre program Phare:

- a) **Centrálna finančná a kontrakčná jednotka** je implementačná agentúra, ktorá sa zaoberá predovšetkým projektmi budovania inštitúcií v kontexte národného programu.
- b) **Národná agentúra pre rozvoj malého a stredného podnikania** implementuje projekty, ktorých cieľom je podpora malých a stredných podnikov. Podrobnejšie informácie sú uvedené v siedmej kapitole.
- c) Programy cezhraničnej spolupráce, programy ekonomickej a sociálnej súdržnosti, ako aj program na prípravu a implementáciu štrukturálnych fondov riadi **Implementačná agentúra regionálneho rozvoja na Ministerstve výstavby a regionálneho rozvoja SR**.

V prípade programu ISPA zohráva ústrednú úlohu z hľadiska koordinácie a monitorovania dopravných projektov **Ministerstvo dopravy, pôšt a telekomunikácií SR**. **Ministerstvo životného prostredia SR** zohráva ústrednú úlohu v procese koordinácie a monitorovania environmentálnych projektov.

Slovensko bude musieť vynaložiť veľa úsilia, aby sa primerane pripravilo na účinné a účelné riadenie štrukturálnych fondov, najmä pokiaľ ide o potrebné personálne obsadenie a potreby príslušných implementačných agentúr v oblasti školenia a vzdelávania.

Európska komisia a slovenské orgány budú musieť starostlivo zvážiť posuny smerom k väčšej decentralizácii riadenia ISPA. Vyžiada si to značne posilniť kapacity predovšetkým v rezorte životného prostredia.

Európska komisia vypracovala program rozšírenej decentralizácie, pričom v prvom rade sa zameriava na určité implementačné agentúry. Slovensko ešte musí prijať požadovanú legislatívu, aby sa v súlade s príslušnými nariadeniami rady a Európskej komisie zabezpečilo plné dodržiavanie postupov finančného riadenia a podpory kontroly, ktorá bude v budúcnosti poskytovaná zo štrukturálnych fondov a z Kohézneho fondu.

6 Princíp spolufinancovania

Základnú požiadavku spolufinancovania v prípade programu Phare stanovujú smernice Phare. Všetky investičné projekty, ktoré Phare podporuje, musia byť spolufinancované z verejných zdrojov príslušnej kandidátskej krajiny. Formou spolufinancovania je v zásade spoločné financovanie v príslušných dohodnutých čiastkach. Príspevok Európskej únie môže byť maximálne 75 % celkových prípustných verejných výdavkov. Preto je potrebné, aby príjemca vynaložil maximálne úsilie na získanie zvyšných prostriedkov na spolufinancovanie.

Popri tejto základnej požiadavke platí, že ak je konečným užívateľom pomoci subjekt zo súkromného

sektora, tak potom maximálna sadzba grantu malým a stredným podnikom zo spoločných prostriedkov Phare a z verejných zdrojov štátu môže byť 25 % na investície do výstavby budov, do strojového parku a iných podobných aktív, pričom maximálna výška grantu pre jedného príjemcu je 100 000 eur v období troch rokov (pravidlo *de minimis*). Minimálne 75 % by malo pochádzať z bankových úverov a z vlastného imania. V prípade opatrení, na ktoré sa poskytujú technická pomoc (prieskum trhu, obchodné plánovanie, normy kvality atď.), netýkajúca sa konkrétneho investičného projektu, je možné uplatniť aj vyššiu sadzbu grantu ako 25 %.



7 Oblasti, ktoré Phare pokrýva

7.1 Podpora budovaniu inštitúcií

Základnou požiadavkou rozšírenia únie je posilnenie inštitucionálnej a administratívnej kapacity krajiny. Je to aj najvyššia priorita pre použitie prostriedkov Phare. Budovanie inštitúcií by malo tam, kde je to potrebné, zohľadniť potreby na regionálnej, ako aj na celoštátnej úrovni.

Budovanie inštitúcií, podporované z programu Phare, môže byť úspešné len vtedy, ak dostáva **výraznú podporu** zo strany orgánov príslušného kandidátskeho štátu. Vyžaduje si to nielen angažovanosť na reforme politiky a na zmenách v štátnej správe a vo verejnej správe a v riadení, ale aj ochotu zabezpečiť podstatné personálne a finančné zdroje.

Pomoc sa má poskytovať **mimovládny organizáciám**, ktoré majú zohrať dôležitú úlohu v príprave na vstup, pri uplatňovaní *acquis* a pri zabezpečovaní ochrany demokracie, právneho štátu, ľudských práv a ochrany menšín. Mimovládne organizácie môžu zohrávať zásadnú úlohu pri formulovaní a realizovaní politiky vo všetkých sektoroch v celej únii a v jej členských štátoch. V takom prípade môže príspevok Európskej komisie byť až do výšky 90 %, ako je to aj v prípade fondov pre malé projekty cezhraničnej spolupráce.

Budovanie inštitúcií pozostáva z **mäkkých opatrení** (technická pomoc, školenia, štúdie atď.). V rezorte, pre ktorý je vypracovaná jasná stratégia, je možné poskytnúť pomoc aj prostredníctvom nákupu zariadení. Zariadenie by sa malo poskytovať len na konci reformného procesu. Skúsenosti ukazujú, že nákup zariadenia na povzbudenie reformy sa neosvedčuje. Zariadenia spadajú pod sekciu Investície do dodržiavania zásad Európskej únie. Nákup zariadenia

sa musí spolufinancovať z verejných zdrojov príslušnej kandidátskej krajiny.

Phare môže zabezpečovať budovanie inštitúcií a technickú pomoc na národnej, **celoštátnej** úrovni s cieľom posilniť inštitúciu, zodpovednú za riadenie národného programu pomoci, a na regionálnej úrovni na celom území danej krajiny. Phare môže poskytovať pomoc aj pri príprave projektov.

Twinning

Twinning je hlavným nástrojom financovaným z programu Phare na podporu budovania inštitúcií. Programovanie by malo uprednostniť twinning všade tam, kde predstavuje najlepší prostriedok na poskytovanie pomoci v rámci budovania inštitúcií. Kde však twinning nie je vhodný, treba použiť klasickú technickú pomoc.

Od roku 2001 sa klasický twinning dopĺňa tzv. **lahkým twinningom**. **Lahký twinning** si zachováva základnú podstatu twinningu. Vychádza zo spolupráce medzi ministerstvami v členských štátoch únie a na Slovensku a zameriava sa na dosiahnutie výsledku v oblasti posilnenia schopnosti implementovať jednotlivé časti *acquis*.

Lahký twinning sa od klasického odlišuje v dvoch ohľadoch. Orientuje sa na menšie aktivity, pri ktorých by bolo neprimerané mať predstupového poradcu na minimálne dvanásť mesiacov, ako sa to vyžaduje pri klasickom twinningu. Tento prístup je jednoduchší pre členský štát únie, od ktorého sa požaduje iba to, aby zaručil vstup do projektu. Za garantovaný výsledok zodpovedá výlučne kandidátska krajina.

7.2 Programy a agentúry Európskych spoločenstiev

Na základe Zmluvy o založení Európskej únie – Maastrichtskej zmluvy (1992), ako aj Amsterdamskej zmluvy sa môžu krajiny strednej a východnej Európy, ktoré podpísali asociačné dohody s Európskymi spoločenstvami, uchádzať o účasť na ich programoch. Tie sú pred-

všetkým príležitosťou na spoluprácu, výmenu skúseností, know-how a expertov. Slovenská republika sa zapojila do najdôležitejších programov v oblasti celoživotného vzdelávania, odborného vzdelávania, mládeže, vedy a technického rozvoja.

Programy spoločenstiev na Slovensku

Hlavným cieľom programu SOCRATES je prispieť k Európe ako k spoločenstvu založenému na vedomostiach a podporiť celoživotné vzdelávanie, všeobecný prístup k vzdelávaniu, pomôcť ľuďom získať odborné znalosti a zručnosti. Podrobnejšie informácie o témach, dátumoch a termínoch na predkladanie projektov sú k dispozícii v Národnej kancelárii programu SOCRATES.

Program Leonardo da Vinci sa začal v roku 1995 s cieľom realizovať politiku Európskych spoločenstiev v oblasti odborného vzdelávania. Podrobnejšie informácie o témach, dátumoch a termínoch na predkladanie projektov sú k dispozícii v Národnej kancelárii programu Leonardo da Vinci.

Mládež pre Európu je program pre mladých ľudí vo veku 15 až 25 rokov, ktorý sa usiluje podporiť spoluprácu mládeže v členských štátoch únie a v asociovaných krajinách. Podrobnejšie informácie o témach, dátumoch a termínoch na predkladanie projektov sú k dispozícii v Národnej kancelárii programu Mládež pre Európu.

Program pre výskum, technologický rozvoj a demonštračné aktivity (6. rámcový program) podporuje strategické priority únie v oblasti vedy a výskumu, lebo sa usiluje zlepšiť konkurencieschopnosť európskej ekonomiky a priemyslu, vytvoriť nové pracovné príležitosti a zlepšiť kvalitu života v Európe. Ministerstvo školstva SR je poverené koordináciou programu a za jeho implementáciu na Slovensku zodpovedá Centrum pre rozvoj, vedu a technológie (SARC).

Limitovaná čiastka 10 % prostriedkov Phare, pridelených Slovenskej republike, sa môže použiť na spolufinancovanie účasti na programoch spoločenstiev (čiastka sa vzťahuje na trojročné obdobie a vychádza z výšky prostriedkov pridelených Slovensku na obdobie rokov 2000 – 2002).

Príspevok Phare na krytie nákladov účasti Slovenska na konkrétnych programoch má postupne klesať. Keďže sa však Slovensko zúčastňuje na nových programoch, nemusí sa celkový príspevok Phare na účasť na programoch spoločenstiev každý rok znižovať.

7.3 Občianska spoločnosť

Programy na podporu občianskej spoločnosti/mimovládnych organizácií sú úzko koordinované s programom Access, ktorý je horizontálnym programom. Cez program Access (popri národných programoch) idú finančné prostriedky na podporu

občianskej spoločnosti prostredníctvom mechanizmu PRAG.

Je potrebné, aby sa venovala pozornosť vyčleneniu podpory na politické priority stanovené v Partnerstve pre vstup (napr. na rómsku problematiku).

7.4 Podpora investícií

Existujú dva hlavné typy investícií: **investície do infraštruktúry regulačných inštitúcií** a **investície do ekonomickej a sociálnej súdržnosti**.

Investície do infraštruktúry sú projekty na dodávku zariadení, ktoré inštitúcii priamo pomáhajú plniť jej funkciu (vo všeobecnosti monitorovanie dodržiavania legislatívy), stanovenú v určitej oblasti acquis. Táto oblasť si vyžaduje značnú podporu ako doplnok k budovaniu inštitúcií.

Ako príklad investičných projektov, ktoré sa priamo podporujú, možno uviesť:

- a) Dôležité normalizačné a štandardizačné nástroje (napr. vybavenie na laboratórne testovanie na podporu uplatňovania priemyselných noriem).
- b) Projekty v oblasti spravodlivosti a vnútorných vecí. Sem môžu patriť nielen programy na dodávku vybavenia, ale aj budovanie hraničných priechodov a iná infraštruktúra v oblasti spravodlivosti a vnútorných vecí. Osobitná pozornosť by sa mala venovať projektom, ktoré sa zaoberajú budúcou vonkajšou hranicou únie.

Takéto investície vôbec nepripadajú do úvahy, pokiaľ nie sú prepojené s budovaním inštitúcií a so straté-

giou reformy, ktorú možno jasne monitorovať. Stratégia a jej podpora zo strany Phare musí byť vytýčená v návrhu projektu. Matica logického rámca obsahuje ukazovatele, ktoré sa vzťahujú na rozvoj inštitúcie, ako aj na výsledky dosiahnuté dodávkou zariadení, pretože zariadenie samotné nedokáže prijímajúcej inštitúcii splniť ciele stanovené v Partnerstve pre vstup alebo v Národnom programe pre prijatie *acquis communautaire*. Toto platí najmä pri podpore, poskytovanej v oblasti spravodlivosti a vnútorných vecí.

Podpora ekonomickej a sociálnej súdržnosti sa prioritne sústreďuje na pomoc Slovensku v posilňovaní inštitúcií, ktoré budú potrebné na implementáciu štrukturálnych fondov po vstupe Slovenska do únie. Inštitúcie môžu byť regionálne alebo národné. Toto je zahrnuté v podpore **budovania inštitúcií**.

Investičné opatrenia by v prvom rade mali byť určené na „testy skúšobnej prevádzky“, čiže na pilotné testy spomínaných inštitucionálnych štruktúr. Mali by sa vo všeobecnosti zamerať na cieľové regióny uvedené v Národnom rozvojovom pláne, aby sa zabezpečila koncentrácia zdrojov a dosah ich pôsobenia. Vo výnimočných prípadoch môžu koordinátori pre kandidátsku krajinu predložiť projekty, v ktorých je zameranie, koncentrovanie a dosah zabezpečený inak – napríklad prostredníctvom programov, ktoré sa sústreďujú na zmiernenie hospodárskych a sociálnych dosahov reštrukturalizácie konkrétneho priemyselného odvetvia. Projekty odrážajú národnú politiku danej krajiny a sú súčasťou **integrovaných národných a regionálnych rozvojových plánov**. Je dôležité vyhnúť sa zálahe neprepojených či nesúvisiacich projektov.

V prípade investičných projektov do infraštruktúry by mali krajiny zrealizovať štúdiu dosahu daného projektu na životné prostredie podľa požiadaviek smernice o takýchto štúdiách.

Minimálna veľkosť projektu (príspevok Phare) je 2 milióny eur na celý projekt a 50 tisíc eur na každý jednotlivý grant konečnému príjemcovi⁴.

Príjemcovia pomoci majú uviesť, či je možné ich investičný projekt **financovať z alternatívnych zdrojov**, alebo či bol projekt odročený, pokiaľ sa nezíska vyjadrenie z Phare. Je dôležité, aby sme si boli vedomí nebezpečenstva „vytlačenia“ financovania súkromným alebo verejným sektorom v cieľových regiónoch.

Investičná podpora súkromným spoločnostiam musí byť v súlade aj s ustanoveniami o poskytovaní **štátnej pomoci**, stanovenými v tzv. európskych dohodách.

Prístup ku grantovým schémam, ktoré sú financované z Phare, sa sprísni. Delegácia EK v danej krajine preverí skutočné manažérske schopnosti subjektov, ktoré sa zapájajú do realizácie programov, a zabezpečí adekvátnu účasť a hodnotenie zo strany Európskej komisie počas výberu projektov.

Je potrebné vyhýbať sa zložitému finančnému engineeringu (akciové fondy, záručné schémy).

Krajina je vedená k tomu, aby vypracovala návrhy projektov v úzkej spolupráci s medzinárodnými finančnými inštitúciami. Konkrétne projekty, ktoré sa zameriavajú na rozvoj podnikania, by mali vyvinúť úsilie vyťažiť výhody z projektov TAM (Turn Around Management) a BAS (Business Advisory Service), ktoré vyvinula Európska banka pre obnovu a rozvoj.

Podpora Phare v oblasti regionálneho rozvoja na Slovensku

Podpora Phare regionálnemu rozvoju na obdobie rokov 2000 – 2003 umožňuje Slovensku získať finančnú pomoc z Európskej únie na podporu rozvoja zaostávajúcich regiónov. Podpora je založená na princípoch hospodárskej a sociálnej súdržnosti, zakotvených v európskej regionálnej politike. Pomoc z programu Phare umožňuje pripraviť aj inštitucionálny rámec a mechanizmy, potrebné na implementovanie štrukturálnych fondov únie k 1. máju 2004.

Pomoc Phare v období rokov 2000 – 2003 tak predstavuje rozhodujúci posun k typu projektov, ktoré sa financujú zo štrukturálnych fondov.

Pre tento druh podpory sú charakteristické najmä tieto aspekty:

- Projekty hospodárskej a sociálnej súdržnosti v rámci programu Phare sa zameriavajú na prípravu pilotných schém financovania a budovania štruktúr, ktoré sú obdobné aktivitám financovaným v regiónoch spadajúcich pod Cieľ 1 štrukturálnych fondov.
- Na základe Národného rozvojového plánu a Národného programu pre prijatie *acquis communautaire* sa zavádza viacročné programovanie pre oblasť budovania inštitúcií a podpory investícií.

⁴ Ak je príjemcom pomoci mimovládna organizácia, je možné akceptovať aj nižšiu minimálnu výšku grantu.

- Predbežný Národný plán regionálneho rozvoja sa dopracuje a použije sa ako východisko na spracovanie Národného rozvojového plánu CSF (Community Support Framework – Rámec podpory Európskych spoločenstiev). Okrem tohto plánu sa pripravujú aj ďalšie dokumenty pre programovanie v rámci štrukturálnych fondov.
- Programovanie v rámci cezhraničnej spolupráce je úzko prepojené s predbežným Národným rozvojovým plánom.
- Posilní sa úloha sektorových grantových schém, ktoré sa realizujú na národnej úrovni.
- Zavádza sa EDIS – rozšírený decentralizačný systém implementácie projektov – založený na princípe kontroly ex post, ktorá rešpektuje nasledujúce zásady:
 - Splnomocnenec pre Národný fond bude niesť plnú zodpovednosť za schvalovanie všetkých dokumentov spojených s prípravou, obstarávaním, kontrahovaním a preplácaním projektov. Európska komisia skontroluje správnosť dodržiavania predpísaných postupov a úkonov po ukončení doby platnosti finančného memoranda.
 - Zistené nezrovnalosti môžu mať za následok vrátenie/stiahnutie finančných prostriedkov.
 - Riadiaca a platobná funkcia musia byť jasne oddelené v rámci každej implementačnej agentúry.
 - Národný fond a implementačné agentúry zabezpečia vnútornú finančnú kontrolu.
 - Nezávislý orgán vykoná audit.
 - Použijú sa národné pravidlá, upravujúce verejné obstarávanie, ak sú v súlade s nariadením Rady EÚ č. 1266/99.
 - Národný systém monitorovania a hodnotenia musí poskytovať podrobné operatívne údaje a informácie o implementácii Phare.

Z komponentu hospodárskej a sociálnej súdržnosti programu Phare možno spolufinancovať tieto aktivity:

- a) **Zvyšovanie aktivity výrobného sektora** – diverzifikáciou ekonomiky, rozvojom a modernizáciou jednotlivých odvetví.
- b) **Posilňovanie ľudských zdrojov** – rozvojom podnikateľských zručností, prispôbovaním skladby pracovných síl na nové podmienky, zabezpečením rovnakých príležitostí pre ženy a mužov, rekvalifikáciou a školením pracovníkov a podnikateľov.

- c) **Zlepšenie infraštruktúry súvisiacej s podnikaním** – vytváraním priemyselných parkov, hospodárskych zón a podnikateľských inkubátorov.

Podpora Phare v oblasti regionálneho rozvoja na Slovensku spadá do kompetencií Ministerstva výstavby a regionálneho rozvoja SR. Implementačnými agentúrami pre tieto programy sú Agentúra na podporu regionálneho rozvoja a Národná agentúra pre rozvoj malého a stredného podnikania.

Programy Phare, z ktorých v súčasnosti môžu podniky získať podporu

Veľká časť prostriedkov Phare pridelených Slovensku sa použila na podporu podnikateľských aktivít v súkromnom sektore. Spomeňme aspoň tie programy, z ktorých môžu slovenské podniky získať pomoc v súčasnosti. Najznámejším a najväčším programom pre podnikateľov je **program pre malé a stredné podnikanie**, ktorý realizuje Národná agentúra pre rozvoj malého a stredného podnikania. Hlavné aktivity, ktoré agentúra v rámci programu realizuje, sú:

- **Podporný úverový program** – revolvingový fond je financovaný Európskou úniou, štátnym rozpočtom SR a vybranými slovenskými bankami. Program poskytuje úvery až do výšky 10 miliónov korún. Úvery sú určené malým a stredným podnikom, ktoré zamestnávajú do 500 pracovníkov v oblasti výroby, remesiel, služieb a aktívneho cestovného ruchu. Od začiatku programu v roku 1994 bolo poskytnutých 947 úverov v celkovej výške 3,063 miliardy korún. Za toto obdobie pomohol program vytvoriť, resp. udržať viac ako 25 000 pracovných miest.
- **Mikropôžičkový program** – rieši problém prístupu malých podnikov v regiónoch k malým úverom vo výške od 50 000 do 800 000 korún. Program sa realizuje prostredníctvom celoslovenskej siete regionálnych poradenských a informačných centier a podnikateľských inovačných centier. Od začiatku programu v roku 1997 bolo poskytnutých 177 úverov v celkovej hodnote 55,8 milióna korún.
- **Program štartovacieho kapitálu** – riadi fond štartovacieho kapitálu, ktorý je určený malým a stredným podnikateľom predovšetkým v oblasti priemyselnej výroby, výrobných služieb a aktívneho cestovného ruchu. Od začiatku v roku 1994

sa zameriava na investície do základného imania firmy. Investície sa pohybujú od 200 000 do 5 (prípadne až 10) miliónov korún. Zatiaľ sa realizovalo 29 investícií do 15 spoločností, ktoré získali spolu 71,04 milióna korún.

- **Euro info centrá** tvoria sieť informačných centier Európskej komisie. Centrá v Bratislave a v Prešove majú za úlohu predovšetkým vyhľadávať potenciálnych obchodných partnerov, poskytovať informácie o veľtrhoch a podujatiach s cieľom podporiť podnikanie. Centrá podporujú účasť slovenských podnikov aj na zahraničných špecializovaných podujatiach (Europartneriat), ako aj na určitých podujatiach, ktoré sa konajú na Slovensku.

Program Phare prostredníctvom **Agentúry pre priemyselný rozvoj a revitalizáciu** aktívne podporil **reštrukturalizáciu a privatizáciu** priemyselných výrobných spoločností.

Od roku 1996 pôsobí na Slovensku **Slovenský popri-**

vatizačný fond. V zásade ide o investičný fond, ktorý priamo investuje do slovenských už privatizovaných spoločností. Fond získava v spoločnosti podiel a spolupracuje s ňou v oblasti riadenia, rozvoja výroby či marketingu s cieľom získať strategického investora, ktorý spoločnosť prevezme. Objem investícií vyčlenených na obdobie 10 rokov existencie fondu predstavuje 43,3 milióna eur.

Ďalšou oblasťou, podporovanou z fondov Phare, sú **priame zahraničné investície**. Tieto aktivity spoločnosti realizovala Slovenská národná agentúra pre zahraničné investície a rozvoj (SNAZIR), ktorú v roku 2000 nahradila **Slovenská agentúra pre rozvoj investícií a obchodu** (SARIO). Popri podpore zahraničných investícií slúži agentúra SARIO aj ako organizácia zastrešujúca ďalšiu dôležitú oblasť pomoci poskytovanej slovenským podnikom – podporu rozvoja exportu.

Podrobnejšie informácie o spomínaných agentúrach a ich programoch sa dajú získať aj na ich webových stránkach.

7.5 Cezhraničná spolupráca

Program cezhraničnej spolupráce (CBC) Phare má za cieľ pomáhať pri spolupráci medzi Slovenskom a susednými štátmi, ktoré sú členskými štátmi únie alebo asociovanými krajinami, a rozvíjať ju. Od roku 2000 sa program cezhraničnej spolupráce realizuje prostredníctvom bilaterálnych programov s Rakúskom, Českou republikou, Poľskom a Maďarskom.

Projekty cezhraničnej spolupráce, financované z programu Phare, je možné rozdeliť do dvoch skupín, a to podľa finančných kritérií a priorit.

Prvú skupinu tvoria veľké investičné projekty, kde hodnota každého projektu je minimálne 2 milióny eur. Druhá skupina projektov je financovaná prostredníctvom Fondu malých projektov. Hlavné kritérium, ktoré sa vzťahuje na obe skupiny projektov, je, že každý prípustný projekt musí preukazovať jasný dosah na oboch stranách príslušnej hranice.

Veľké investičné projekty môžu implementovať nasledujúce opatrenia:

- opatrenia, ktoré sa usilujú zlepšiť dopravnú in-

fraštruktúru spájajúcu regióny susediacich krajín,

- opatrenia, ktoré si kladú za cieľ ochranu životného prostredia,
- opatrenia, ktoré sa usilujú o podporu hospodárskej spolupráce.

Predkladateľmi takýchto projektov môžu byť obce, mestá, združenia miest a obcí, regióny (vyššie územné celky) a euroregióny, obchodné komory a iné rozpočtové a neziskové organizácie. Nasledujúca časť uvádza súbor minimálnych princípov, aké musia byť pri týchto projektoch dodržané:

- Projekt musí mať jasný dosah na oboch stranách hranice.
- Minimálna hodnota investičného projektu je 2 milióny eur (približne 85 miliónov korún), hoci skúsenosti ukazujú, že sa môžu presadiť aj projekty menšieho rozsahu.
- Každý projekt musí byť spolufinancovaný príjmom. Jeho príspevok musí byť minimálne 25 % celkového rozpočtu projektu.

Projekty sa predkladajú v anglickom jazyku imple-

mentačnej agentúre, ktorá zodpovedá za programy cezhraničnej spolupráce, – Agentúre na podporu regionálneho rozvoja. Projekty musia byť vypracované podľa štandardného formulára, ktorý je k dispozícii v implementačnej agentúre, prípadne na jej webovej stránke. Kontroluje sa, či projekty spĺňajú požadované kritériá, a tie projekty, ktoré ich spĺňajú, sa potom predkladajú Spoločnej komisii pre spoluprácu pre program cezhraničnej spolupráce (spoločná komisia sa vytvára pre každú hranicu a tvoria ju zástupcovia oboch susediacich krajín). Spoločná komisia hodnotí predložené projekty a na princípe konsenzu odporúča projekty na ďalšie schválenie Európskej komisii. Desiat percent celkového rozpočtu, prideleného Európskou komisiou pre príslušnú cezhraničnú spoluprácu, sa vyčlení na financovanie aktivít v rámci Fondu malých projektov. Tento rozpočet má za úlohu financovať dva druhy aktivít:

- **Malé infraštruktúrne projekty**, ktoré si kladú za cieľ zlepšiť pomocou investícií dopravnú a environmentálnu infraštruktúru.
- **Malé neinvestičné projekty** na princípe „ľudia ľuďom“ do výšky 50 000 eur, ktoré podporujú kultúrnu výmenu, demokraciu na miestnej úrovni, ľudské zdroje, rozvojové štúdie, hospodársky rast a cestovný ruch, environmentálne projektovanie a iné aktivity neinvestičnej povahy.

Fond malých projektov sa riadi pravidlami Európskej komisie a smernicami pre fondy malých projektov, ktoré sú vypracované pre každú hranicu a ktoré sú k dispozícii v implementačnej agentúre, resp. na jej webovej stránke.

Každá nezisková organizácia, pôsobiaca v danom pohraničnom regióne, môže požiadať o financovanie z Fondu malých projektov.

7.6 Podpora hospodárskej a sociálnej súdržnosti

Podpora hospodárskej a sociálnej súdržnosti je dôležitou zložkou pomoci, poskytovanej z programu Phare od roku 2000.

V rámci hospodárskej a sociálnej súdržnosti sa podporujú nasledujúce projekty:

Najdôležitejšie zásady definujúce Fond malých projektov sú:

- a) Musia sa zohľadniť priority, stanovené v Partnerstve pre vstup.
- b) Program cezhraničnej spolupráce Phare by mal byť plne zacielený na politiku regionálneho rozvoja (ekonomickú a sociálnu súdržnosť), pričom je potrebné brať na zreteľ aktivity prihraničného programu členskej krajiny INTERREG.
- c) Program cezhraničnej spolupráce Phare sa sústreďuje výlučne na cezhraničnú spoluprácu. Financovanie nadnárodnej alebo medziregionálnej spolupráce môže byť vo výnimočných prípadoch kryté z národného programu.
- d) Opatrenia typu štrukturálnych fondov so silným cezhraničným vplyvom (na infraštruktúru súvisiacu s podnikaním, rozvojom ľudských zdrojov a podporou súkromnému podnikaniu) možno podporovať v oprávnených pohraničných oblastiach s použitím rovnakého prístupu ako pri klasickom Phare (najmä grantovými schémami) a za tých istých podmienok.
- e) Pre každý pohraničný región je možné zriadiť Fond spoločných malých projektov, ktorý dostane limitovaný objem z pridelenej čiastky (maximálne 10 %), pričom maximálna hodnota projektu je 50 000 eur.
- f) Pre každý pohraničný región sa vytvorila spoločná komisia pre spoluprácu. Komisie vypracovali spoločný dokument programovania s výhľadom na viacročné obdobie, na ktorého základe spoločné komisie pre spoluprácu raz v roku definujú spoločný súbor návrhov.

Výzva na predkladanie projektov v rámci Fondu malých projektov Phare CBC sa zverejňuje individuálne pre každú hranicu v dvoch slovenských celoštátnych denníkoch (Národná obroda, Hospodárske noviny) a na webovej stránke Úradu vlády SR.

Phare 2001 (18,66 milióna eur)

- a) Na inštitucionálny rámec a administratívne kapacity na programovanie a implementáciu štrukturálnych fondov bolo vyčlenených 3,5 milióna eur. Hlavnou zložkou budovania inštitúcií ako komponentu Phare je podpora prostredníctvom twinningového

projektu, ktorú realizuje Francúzsko a Írsko. Asistencia sa sústreďuje na programovanie štrukturálnych fondov, na vytvorenie riadiacich orgánov a platobnej inštitúcie.

Príjemcami asistencie je Ministerstvo výstavby a regionálneho rozvoja SR, Ministerstvo práce, sociálnych vecí a rodiny SR a Ministerstvo financií SR. Ďalšia poskytovaná technická pomoc má pomôcť ministerstvám v oblasti predbežného hodnotenia, prípravy programov, vzdelávania a školenia pracovníkov riadiacich orgánov, platobnej inštitúcie a monitorovacích výborov.

V rámci pomoci sa začal vytvárať aj počítačový monitorovací systém.

- b) Na priemyselné parky v Humennom, Rožňave a v Spišskej Novej Vsi je vyčlenených 6,4 milióna eur.
- c) Na zóny rozvoja cestovného ruchu na Zemplínskej Šírave a Veľkej Domaši je vyčlenených 5,96 milióna eur.
- d) Na rozvoj ľudských zdrojov je vyčlenených 2,8 milióna eur.

Phare 2002 (16,5 milióna eur)

- a) Konsolidácia inštitucionálneho rámca a zvýšenie administratívnej kapacity pre programovanie, implementáciu a monitorovanie štrukturálnych fondov – 2,5 milióna eur.

Ďalšiu asistenciu vo forme twinningového projektu poskytnú riadiacim inštitúciám pre štrukturálne fondy a Kohézny fond nemeckí predvstupoví poradcovia. V rámci projektu bude pokračovať aj zriaďovanie počítačového monitorovacieho systému.

- b) Grantová schéma pre miestny a regionálny rozvoj – 3,5 milióna eur.

V rámci grantovej schémy sa poskytuje pomoc vo výške 10 000 – 100 000 eur na rozvoj regionálnych a miestnych stratégií a partnerstiev, na posilnenie miestnych organizácií rozvoja a prípravy projektov.

- c) Grantová schéma pre rozvoj odvetví – 3,5 milióna eur.
- d) Grantová schéma pre rozvoj cestovného ruchu – 3,5 milióna eur.
- e) Grantová schéma pre rozvoj ľudských zdrojov – 3,5 milióna eur.

8 ISPA a SAPARD: dva nové predvstupové nástroje EÚ v súlade s Phare

8.1 Čo je program ISPA?

ISPA (Instrument for Structural Policies for Pre-Accession – Predvstupový nástroj štrukturálnej politiky) je predvstupovým nástrojom Európskej únie, ktorý má spolufinancovať infraštruktúrne projekty v oblasti dopravy a životného prostredia. Program ISPA bol zriadený nariadením rady č. 1267/99. Minimálna veľkosť oprávneného projektu, t. j. projektu, ktorý možno financovať z tohto programu, je 5 miliónov eur, pričom príspevok z programu ISPA môže byť do výšky 75 % celkového rozpočtu projektu.

Žiadosti o spolufinancovanie projektov z nástroja predvstupovej pomoci ISPA sa zasielajú sektorovým koordinátorom na príslušných ministerstvách, t. j. na Ministerstve dopravy, pôšťa a telekomunikácií SR a na Ministerstve životného prostredia SR. Odborné útvary oboch ministerstiev hodnotia žia-

dosti a navrhované projekty. Schválené projekty sa oficiálne predkladajú splnomocnencovi pre Národný fond, ktorý ich kontroluje po formálnej a obsahovej stránke a predkladá žiadosť Európskej komisii. Projekty musia byť dostatočne pripravené na implementáciu (vrátane hodnotenia vplyvu na životné prostredie, územného rozhodnutia, finančnej analýzy, ekonomickej analýzy a špecifikovania ostatných zdrojov financovania).

Dopravné projekty musia zapadať do transeurópskej dopravnej siete a byť v súlade s princípmi stanovenými pre oblasť dopravy v Národnej stratégii ISPA. Environmentálne projekty by sa mali zamerať predovšetkým na zásobovanie pitnou vodou a hospodárenie s odpadovými vodami, na likvidáciu odpadu a na kvalitu ovzdušia v súlade s príslušnými požiadavkami a legislatívou únie. Projekty musia byť v súlade s Národnou stratégiou ISPA.

8.2 Čo je program SAPARD?

Program SAPARD (The Special Accession Programme for Agriculture and Rural Development) je špeciálny predvstupový program pre rozvoj poľnohospodárstva a vidieka, schválený na roky 2000 – 2006, ktorý pomáha kandidátskym krajinám v príprave na členstvo v únii v oblasti poľnohospodárstva a rozvoja vidieka. Hlavným cieľom programu je zlepšenie kvality života vidieckeho obyvateľstva, vytvorenie konkurencieschopného a efektívneho poľnohospodársko-potravinárskeho odvetvia, zabezpečenie pracovných miest a adekvátnych príjmov v znevýhodnených poľnohospodárskych regiónoch a zabezpečenie trvalo udržateľného rozvoja vidieka.

Nemenej dôležitým cieľom programu SAPARD je príprava a budovanie inštitúcií na efektívne čerpanie prostriedkov Európskej komisie v rámci štrukturálnych fondov po vstupe do únie.

Aby kandidátska krajina bola oprávnená prijímať finančnú pomoc v rámci programu SAPARD, musí splniť základné podmienky, stanovené v legislatíve únie:

1. Vypracovať Plán rozvoja poľnohospodárstva a vidieka.
2. Uzavrieť viacročnú dohodu a ročné finančné dohody s Európskou komisiou.
3. Akreditovať Agentúru SAPARD.

Program SAPARD sa implementuje v rámci nasledujúcej štruktúry:

- **Financovanie programu** – Prostriedky z programu SAPARD, pridelené do kompetencie splnomocnenca pre **Národný fond**, spravuje Národný fond, pôsobiaci na Ministerstve financií SR. Fond zodpovedá za národnú akreditáciu Agentúry SAPARD.
- **Plánovanie programu** – Sekcia európskej integrácie, štrukturálnej politiky a rozvoja vi-

dieka na Ministerstve pôdohospodárstva SR je **riadiacim orgánom** pre program SAPARD.

- **Kontrola programu** – Kontrolu programu vykonáva **Najvyšší kontrolný úrad SR** (pre potreby SAPARD-u nazývaný aj ako „certifikačný orgán“).
- **Implementáciu programu** – vykonáva ju **Agentúra SAPARD**, platobná a implementačná jednotka programu SAPARD akreditovaná Európskou komisiou.
- **Monitorovanie programu** – Dohľad nad programom zabezpečuje **Monitorovací výbor**.
- **Sekretariátom Monitorovacieho výboru** pre program SAPARD je odbor rozvoja vidieka a životného prostredia Ministerstva pôdohospodárstva SR.

Základné priority a opatrenia, stanovené v pláne rozvoja poľnohospodárstva a vidieka, sú:

Priorita 1: Zlepšenie poľnohospodárskeho výrobného sektora vrátane potravinárskeho priemyslu

- Opatrenie 1 – Investície do poľnohospodárskych podnikov
- Opatrenie 2 – Zlepšenie spracovania a predajnosti poľnohospodárskych a rybích výrobkov
- Opatrenie 3 – Podpora zakladania odbytových organizácií výrobcov

Priorita 2: Trvalo udržateľný rozvoj vidieka

- Opatrenie 4 – Diverzifikačné činnosti vo vidieckom priestore (a – neinfraštruktúrne investície, b - infraštruktúrne investície)
- Opatrenie 5 – Lesné hospodárstvo

Opatrenie 6 – Poľnohospodárske výrobné postupy smerujúce k ochrane životného prostredia a krajiny

Opatrenie 7 – Pozemkové úpravy

Priorita 3: Rozvoj ľudských zdrojov

Opatrenie 8 – Rozvoj ľudských zdrojov

Opatrenie 9 – Technická pomoc

Výška pomoci pri spolufinancovaní projektu

- Pri opatreniach so súkromnými investíciami (1, 2, 4a, 5) je štruktúra nákladov na projekt nasledovná: minimálne 50 % súkromných investícií, maximálne 50 % verejných zdrojov, v tom 75-percentný príspevok únie a 25-percentný príspevok SR.
- U opatrení len s verejnými investíciami (3, 4b, 6, 7, 8, 9) je štruktúra nákladov na projekt nasledovná: 75-percentný príspevok únie a 25-percentný príspevok SR.

Ročný príspevok Európskych spoločenstiev do programu SAPARD pre SR je približne 19 miliónov eur.

Kto môže žiadať o pomoc z programu SAPARD?

- Všetky druhy právnych noriem pôdohospodárskych podnikateľských subjektov so sídlom v SR,
- obce,
- neziskové organizácie,
- ďalšie podnikateľské subjekty.

Bližšie informácie o programe SAPARD je možné získať:

- v sídlach regionálnych odborov MP SR,
- na webovej stránke: www.sapard.sk, v sídlach regionálnych pracovísk Agentúry SAPARD (Bratislava, Trnava, Trenčín, Nitra, Žilina, Banská Bystrica, Prešov a Košice).

9 Príprava Slovenska na štrukturálne fondy

V priebehu roku 2002 sa uzatvorili rokovania o Kapitole 21: Regionálna politika a koordinácia štrukturálnych nástrojov a začali sa intenzívne práce na príprave Slovenska na implementáciu štrukturálnych fondov. V nasledujúcej časti uvádzame najdôležitejšie prijaté rozhodnutia a opatrenia:

- vymedzenie regiónov na úrovni NUTS II,
- programovanie pre štrukturálne fondy,
- zriadenie riadiaceho, platobného a monitorovacieho orgánu pre štrukturálne fondy,
- vytvorenie systémov finančného riadenia, kontroly a vnútorného auditu pre štrukturálne fondy,
- rozhodnutie v otázke finančných tabuliek,
- vytvorenie postupu prípravy projektov.

Na základe prvého uvedeného rozhodnutia, týkajúceho sa prípravy na štrukturálne fondy, sa stanovili štatistické územné jednotky na Slovensku na úrovni NUTS II. Územie Slovenska sa člení na štyri takéto regióny:

- bratislavský región (Bratislavský samosprávny kraj – 97,9 % priemeru HDP európskej pätnástky v roku 2000),
- záposlovenský región (Trnavský, Trenčiansky a Nitriansky samosprávny kraj – 42,6 % priemeru HDP európskej pätnástky),
- stredné Slovensko (Žilinský a Banskobystrický samosprávny kraj – 38,7 % priemeru HDP európskej pätnástky),
- východné Slovensko (Prešovský a Košický samosprávny kraj – 35,5 % priemeru HDP európskej pätnástky).

Regióny západného, stredného a východného Slovenska sú regiónmi Cieľa 1 (HDP nižší ako 75 % priemeru európskej pätnástky), bratislavský región spadá pod Cieľ 2 a 3.

Podľa prijatého rozhodnutia sa programové dokumenty pre implementáciu štrukturálnych fondov pre regióny spadajúce pod Cieľ 1 spracúvajú na základe Rámca podpory Európskych spoločenstiev. Pre bratislavský región boli vypracované jednotné programové dokumenty pre Cieľ 2 a 3. Na základe tohto roz-

hodnutia a následných diskusií, zameraných na zjednodušenie programovania, sa stanovila nasledujúca štruktúra programových dokumentov a strategických cieľov:

- Národný rozvojový plán – zabezpečenie trvalo udržateľného rozvoja Slovenska dosiahnutím HDP vyššieho ako 50 % priemeru HDP európskej pätnástky do konca roku 2006.
- Sektorový operačný program Priemysel a služby.
- Sektorový operačný program Ľudské zdroje – rozvoj ľudských zdrojov a zvýšenie ich adaptability.
- Sektorový operačný program Poľnohospodárstvo a rozvoj vidieka – zvyšovanie efektívnosti poľnohospodárskej výroby a kvality života vidieckeho obyvateľstva.
- Sektorový operačný program Základná infraštruktúra – podpora vyváženému regionálnemu rozvoju.
- Jednotný programový dokument NUTS II – Bratislava Cieľ 2 – podpora tvorby pracovných príležitostí.
- Jednotný programový dokument NUTS II – Bratislava Cieľ 3 – zvyšovanie konkurencieschopnosti na základe rozvoja ľudských zdrojov.

V priebehu roku 2002 pokračovali ministerstvá, podieľajúce sa na príprave na štrukturálne fondy, v budovaní administratívnych kapacít, ktoré sú potrebné na programovanie, riadenie, implementáciu, monitorovanie, vyhodnocovanie, finančné riadenie a kontrolu štrukturálnych fondov. Do procesu boli zapojené nasledujúce ministerstvá:

- Ministerstvo výstavby a regionálneho rozvoja SR sa zapojilo do vytvorenia riadiacich orgánov pre Rámec podpory Európskych spoločenstiev, do vypracovania Sektorového operačného programu Základná infraštruktúra, Jednotného programového dokumentu pre Cieľ 2 pre Bratislavský kraj a pre Kohézny fond.
- Ministerstvo práce, sociálnych vecí a rodiny SR bude zodpovedať za riadenie Sektorového operačného programu Ľudské zdroje a Jednotného programového dokumentu pre Cieľ 3 pre Bratislavský kraj.
- Na Ministerstve hospodárstva SR bol zriadený riadiaci orgán pre Sektorový operačný program Priemysel a služby.

- Ministerstvo pôdohospodárstva SR bude riadiť Sektorový operačný program Poľnohospodárstvo a rozvoj vidieka.
- Na Ministerstve financií SR boli zriadené platobné orgány pre štrukturálne fondy a Kohézny fond.

Ministerstvo financií SR vypracovalo systém finančného riadenia, finančnej kontroly a interného auditu štrukturálnych fondov. Platobné orgány pre štrukturálne fondy a Kohézny fond budú na Ministerstve financií SR. Samotné platby budú realizovať sprostredkovateľské orgány platobných orgánov, zriadené na každom ministerstve, ktoré bude zapojené do riadenia štrukturálnych fondov. Funkciu finančnej kontroly zabezpečia odbory kontroly Najvyššieho kontrolného úradu SR, Ministerstva financií SR a ministerstiev zapojených do implementácie štrukturálnych fondov, ako aj ich regionálne odbory. Na všetkých ministerstvách bola vytvorená funkcia interného audítora.

Kodanský samit, ktorý sa konal 12. – 13. decembra

2002, stanovil finančné prídely do štrukturálnych fondov pre nové členské štáty. Prídely vo výške 1 560 miliónov eur predstavuje 63-percentný podiel celkových finančných prostriedkov pridelených Slovensku. Na štrukturálne fondy je pridelených 1 050,3 milióna eur a na Kohézny fond 509,7 milióna eur. Do regiónov spadajúcich pod Cieľ 1 pôjde 87,65 % týchto prostriedkov, na aktivity v Bratislavskom kraji podľa Cieľa 2 a 3 sa použije 6,94 % a na aktivity v rámci iniciatívy spoločenstiev INTERREG III a EQUAL pôjde 5,37 % zostávajúcich prostriedkov. Štrukturálne fondy sa budú uvoľňovať na základe pripravených, schválených a realizovaných projektov. Sektorové a regionálne grantové schémy, implementované v rámci programov Phare ECOSOC 2000 – 2003 (hospodárska a sociálna súdržnosť), pomôžu pri príprave projektov a rozvíjaní zručností, potrebných na prípravu projektov. V ďalšom období však bude v tomto smere potrebné vynaložiť mnoho úsilia.

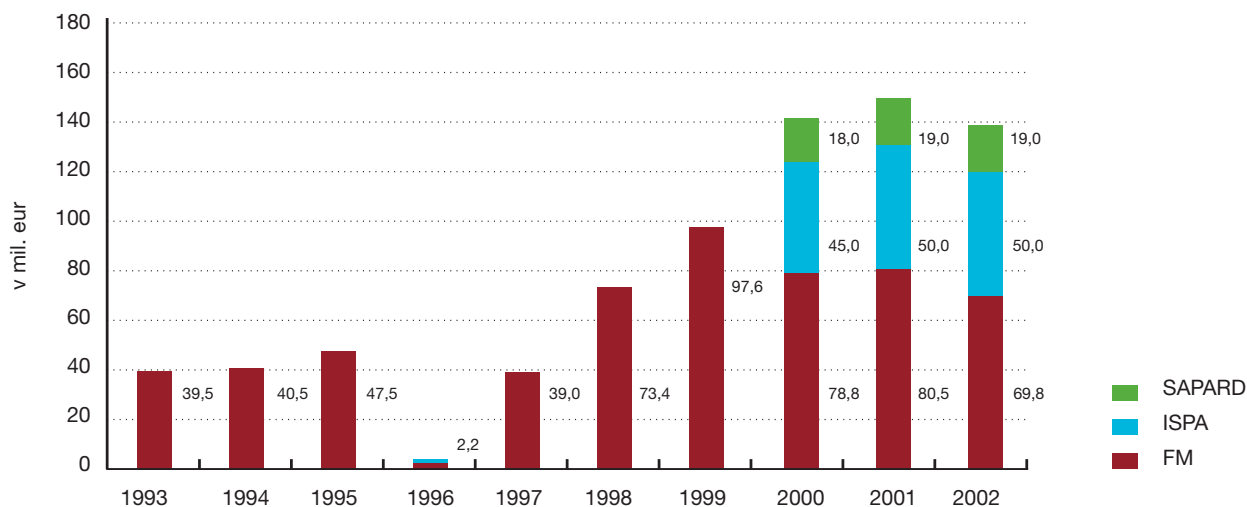
10 Zisk z predvstupových fondov pre Slovensko

10.1 Koľko prostriedkov dostalo Slovensko doteraz?

Nasledujúca tabuľka a graf znázorňujú prehľad prostriedkov, vyčlenených pre Slovensko v rokoch 1993 – 2002.

Rok	FM alokácia* (v mil. eur)	PHARE Národný program (v mil. eur)	CBC program (v mil. eur)	ISPA (v mil. eur)	SAPARD (v mil. eur)	Alokácie FM+ISPA+SAPARD (v mil. eur)
1993	39,5	39,5	–			39,50
1994	40,5	40,5	–			40,50
1995	47,5	41,5	6,0			47,50
1996	2,2	0,0	2,2			2,20
1997	39,0	39,0	–			39,00
1998	73,402	45,9	5,0			73,40
1999	97,63	69,5	8,0			97,63
2000	78,82	28,0	12,0	45,0	18,0	141,82
2001	80,5	43,5	12,0	50,0	19,0	149,50
2002	69,8	57,1	12,0	50,0	19,0	138,80
Spolu	568,9	404,5	57,2	145,0	56,0	769,85

* Finančné memorandum – alokácia zahŕňa okrem CBC a Phare Národného programu aj programy, ktoré nie sú uvedené v tabuľke, t. j. programy spoločenstiev Európskej únie, horizontálne programy a program jadrovej bezpečnosti.



10.2 Na čo sa použili predvstupové fondy na Slovensku?

Na Slovensku sa vykonávajú všetky aktivity (technická pomoc a podpora investícií) a z ich výsledkov majú úžitok konkrétni slovenskí príjemcovia pomoci (štátna

správa, verejná správa, miestna samospráva, súkromný sektor a malé a stredné podniky, mimovládne organizácie, sektor vzdelávania a vedy atď.).



11 Phare

Z celkového objemu prostriedkov Phare pre Slovensko sa v roku 2002 prostredníctvom programov re-

alizovalo približne 79,8 milióna eur, čo vyplýva aj z nasledujúcej tabuľky.

Celkový objem prostriedkov Phare pre Slovenskú republiku (v mil. eur)	2000	2001	2002	2000 – 2002
Národný program	28,0	35,4	57,1	120,5
Účasť Slovenska na programoch Európskych spoločenstiev*	14,0	7,3	–	21,3
Programy cezhraničnej spolupráce	12,0 ⁵	12,0	12,0	36,0
Vyradenie z prevádzky Bohunic VI	20,0	25,0	10,0	55,0
Fond dodatočnej investičnej podpory	4,0	–	–	4,0
Program ACCESS 2000	0,9	–	–	0,9
Lahký twinning	–	0,8	–	0,8
EDIS	0	0	0,7	0,7
Spolu	78,9	80,5	79,8	239,2

* Národný program pre rok 2002, na rozdiel od národných programov z predchádzajúcich rokov, zahŕňa účasť Slovenska na programoch Európskych spoločenstiev (vo výške 7,3 mil. eur).

Slovensko okrem toho dostalo aj ďalšie prostriedky prostredníctvom horizontálnych programov, ktoré v tabuľke nie sú zahrnuté. Slovensko sa tiež zúčastňuje na multibenefičiárnych programoch a horizontálnych programoch, ktoré sú financované z Phare, napr. TAIEX (Technical Assistance and Information

Exchange Office – Úrad pre výmenu informácií a technickú pomoc) a Fond pre malé a stredné podniky.

Národné programy Phare 2000 – 2002 pre Slovensko (112,5 milióna eur) sa zamerali na nasledovné priority, stanovené v Partnerstve pre vstup:

Phare Národný program	2000		2001		2002	
	(v mil. eur)	Priority	(v mil. eur)	Priority	(v mil. eur)	Priority
Politické kritériá						
	3,8	Zlepšenie situácie postavenia Rómov ich lepšou integráciou do spoločnosti pri súčasnom zachovaní ich identity	10,0	Zlepšenie postavenia Rómov prostredníctvom vzdelávacích a investičných programov vo vybraných regiónoch	1,0	Ďalšia integrácia rómskych detí v oblasti vzdelávania a zlepšenie životných podmienok

⁵ 6 miliónov eur pre rakúsko-slovenskú hranicu, 4 milióny eur pre poľsko-slovenskú hranicu a 2 milióny eur pre maďarsko-slovenskú hranicu.

Phare Národný program	2000 (v mil. eur)	Priority	2001 (v mil. eur)	Priority	2002 (v mil. eur)	Priority
Hospodárske kritériá						
	6,5	Podpora konkurencieschopnosti reštrukturalizáciou podnikov, vychádzajúcou z potrieb trhu, predovšetkým mechanizmov návratnosti úhrady nedobytných dlhov, vytvorenie celoročného fiškálneho dozoru v súlade s pravidlami únie	—	Pozri Hospodárska a sociálna súdržnosť	—	Pozri Hospodárska a sociálna súdržnosť
Spoločný trh						
	1,0	Uplatňovanie zákona o technických požiadavkách na výrobky a hodnotenie zhody	5,0	Podpora systému trhového dohľadu v oblasti ochrany spotrebiteľa a zdravia, energetika, doprava	4,5	Posilnenie dozoru nad finančným sektorom, štatistika: INTRASTAT – SK, regionálna štatistika (Regstat)
Polnohospodárstvo						
	1,0	Skvalitnenie hraničných prechodov	—	Vytvorenie SAPARD	6,55	Integrovaný administratívny a kontrolný systém, kontrola BSE, fytoosanitárne kontroly, registrácia rastlín a rastlinných výrobkov
Zamestnanosť a sociálne veci						
	1,5	Posilnený bipartitný sociálny dialóg, vytvorenie nezávislého záručného fondu pre zamestnancov v prípade nesolventnosti zamestnávateľa	—	Pozri Hospodárska a sociálna súdržnosť	—	Pozri Hospodárska a sociálna súdržnosť

Phare Národný program	2000		2001		2002	
	(v mil. eur)	Priority	(v mil. eur)	Priority	(v mil. eur)	Priority
Životné prostredie						
	0,9	Implementácia smernice o hodnotení vplyvu na životné prostredie a posilnenie inšpekcie v oblasti životného prostredia	—	Sektor pokrýva ISPA	3,75	Ochrana vodného prostredia, prijatie smernice Rady EÚ o integrovanej prevencii a o kontrole znečisťovania
Spravodlivosť a vnútorné veci						
	6,5	Boj proti korupcii a drogám	1,0	Posilnenie nezávislosti súdnictva	13,1	Schengenský akčný plán, Colná správa SR, Dublinský dohovor, efektívnosť vyšetrovacích postupov a súdneho stíhania
Hospodárska a sociálna súdržnosť						
	6,3	Príprava na implementáciu programov regionálneho rozvoja a iniciatívy Európskych spoločenstiev	18,4	Rozvoj administratívnych kapacít na programovanie a implementáciu štrukturálnych fondov, rozvoj ľudských zdrojov prostredníctvom preventívnych a aktívnych opatrení pre nezamestnaných, projekty rozvoja cestovného ruchu a priemyselných parkov	16,5	Konsolidácia inštitucionálneho rámca, rozvoj grantových schém (priemysel, cestovný ruch, ľudské zdroje atď.)
Posilnenie administratívnych kapacít						
	0,5	Posilnenie štatistických kapacít	1,0	Projekty verejnej vnútornej finančnej kontroly	3,7	Posilnenie inštitucionálnych a administratívnych kapacít
Účasť SR v programoch ES	—		—		7,3	
Ďalšie programy (pozri s. 29)	0		0		0,7	
Spolu	28,0		35,4		57,1	

12 ISPA

V rámci programu ISPA sa Slovensku ročne prideľuje približne 48 miliónov eur, ktoré by sa mali

rovnomerne rozdeliť medzi dopravu a životné prostredie.

12.1 Oblasť dopravy

Národná stratégia dopravy, ktorú schválila vláda SR, kladie dôraz na nasledujúce hlavné ciele:

- výstavba a modernizácia dopravnej infraštruktúry v rámci multimodálnych koridorov v súlade s európskymi normami,
- rozvoj medzinárodných ciest a ich prepojenie so sieťou medzinárodných komunikácií,
- integrácia systémov osobnej dopravy,
- podpora kombinovanej cestno-koľajovej a železničnej dopravy,
- zabezpečenie súladu dopravnej infraštruktúry s environmentálnymi požiadavkami Európskej únie.

Na prípravu investičných projektov v súlade s uvedenými cieľmi, ktoré sa budú uchádzať o financovanie z programov predvstupovej pomoci ISPA a v období po vstupe Slovenska do únie z Kohézneho fondu, financuje únia z programu ISPA projekt odbornej pomoci **Technická pomoc pre oblasť prípravy dopravných projektov**. Projekt je spolufinancovaný z prostriedkov ISPA a zo štátneho rozpočtu SR. Grant ISPA je vo výške 1,7 milióna eur. Ďalej únia spolufinancuje projekt odbornej pomoci **Technická pomoc pre oblasť implementácie – EDIS** (aj pre ISPA v oblasti životného prostredia). Projekt je spolufinancovaný z prostriedkov ISPA a zo štátneho rozpočtu SR. Grant ISPA je vo výške 1,5 milióna eur.

12.2 Oblasť životného prostredia

Environmentálne projekty v SR, na ktoré boli doteraz vyčlenené prostriedky programu ISPA, sa sústreďujú na oblasť vodného hospodárstva. Prioritou je zlepšenie kvality vôd, keďže do tokov sa vo veľkom vypúšťajú znečistené alebo iba čiastočne čistené odpadové vody z miest, kde je najväčšie sústredené obyvateľstvo. Investície preto slúžia na výstavbu a rekonštrukciu kanalizačných sietí a čistiarní odpadových vôd. Slovenská strana prijala strategické rozhodnutie, že ako koneční príjemcovia v rámci projektov ISPA sa budú akceptovať len regionálne vodárne a kanalizácie. Preto si vodárne a kanalizácie vo vlastníctve miest a obcí budú musieť stanoviť investičné potreby vrátane priorit, stanovených pre investičné projekty financované z programu ISPA a z Kohézneho fondu.

V roku 2002 a začiatkom roku 2003 slovenská strana požiadala o financovanie odbornej pomoci prostredníctvom projektov technickej pomoci v oblasti prípravy

budúcich investičných projektov, ktoré sa budú uchádzať o spolufinancovanie z programu ISPA a z Kohézneho fondu, ako aj o odbornú pomoc transformujúcim sa vodárenským spoločnostiam s regionálnou pôsobnosťou vo vlastníctve miest a obcí, ktoré vznikajú ako následníci štátneho podniku Vodárne a kanalizácie.

Ide o projekty technickej pomoci v oblastiach:

Odpadové vody a pitná voda: technická pomoc pri príprave projektov financovaných z Kohézneho fondu

Ide o výstavbu a rekonštrukciu vodární, rekonštrukciu a intenzifikáciu existujúcich čistiarní odpadových vôd, výstavbu a rekonštrukciu existujúcich kanalizačných sietí. Regionálne vodárne a kanalizácie vo vlastníctve samosprávy si určujú investičné potreby vypracovaním zoznamu prioritných projektov. Príprava žiadostí o financovanie bude v rukách týchto konečných príjemcov, pričom v procese prípravy im pomôžu slovenské národné orgány.

Odpadové hospodárstvo: technická pomoc pre Kohézny fond – projekty nakladania s tuhým odpadom

Táto technická pomoc pomôže zhodnotiť národnú investičnú stratégiu v sektore odpadového hospodárstva vrátane prípravy projektov pre spalovne nebezpečných odpadov.

Prevenia povodní: technická pomoc pre Kohézny fond – projekty prevencie povodní

Konečnými príjemcami budú orgány Slovenského povodia riek, ktorým technická pomoc umožní pripraviť investičné projekty zamerané na prevenciu povodní.

Technická pomoc regionálnym vodohospodárskym podnikom

Začiatkom roku 2003 bolo podpísané aj finančné

memorandum pre technickú pomoc regionálnym vodohospodárskym podnikom, podľa ktorého sa táto pomoc zameria na nasledovné ciele:

1. Poradenstvo v otázkach podnikovej politiky v oblastiach podnikovej štruktúry, vnútropodnikových nariadení, zabezpečenia ochrany práv menšinových vlastníkov atď.
2. Prevádzkové a finančné fungovanie a výsledky komunálnych vodární a kanalizácií vrátane efektívnej tarifnej politiky so zreteľom na ekonomické a finančné podmienky potrebné na prevádzku, údržbu a investície, ako aj princíp „za znečistenie platí znečisťovateľ“.
3. Súkromno-verejné partnerstvo (PPP) a zapojenie súkromného sektora v súlade s ochranou záujmov konečných užívateľov.
4. Stanovenie prioritných projektov pre Kohézny fond a ďalšiu pomoc z fondov Európskej únie.



V apríli 2003 sa začali práce na čistiarni odpadových vôd v Trenčíne je prvým projektom, ktorý sa začal realizovať v rámci programu ISPA.

13 SAPARD

Program SAPARD oficiálne začal svoju činnosť 15. apríla 2002 po schválení Európskou komisiou.

Plán rozvoja poľnohospodárstva a vidieka (schválený Európskou komisiou 17. novembra 2000) je hlavným dokumentom celého programu, kde je možné nájsť všetky oblasti/činnosti, ktoré sú podporované v rámci programu SAPARD.

V súčasnosti sa čerpajú prostriedky z piatich schválených opatrení 1, 2, 4a, 5, 7. Schválenie zvyšných opatrení (3, 4b, 6, 8, 9) sa očakáva v júni/júli 2003.

Monitorovací výbor požiadal o doplnenie aktivít Plánu rozvoja poľnohospodárstva a vidieka a v prípade kladného stanoviska Európskej komisie je možné očakávať rozšírenie jednotlivých opatrení v lete 2003 (napr. na chov hovädzieho dobytku).

K 25. marcu 2003 Agentúra SAPARD prijala spolu 153 žiadostí s celkovou požadovanou sumou 906,5 milióna korún. Z toho bolo uzavretých 77 zmlúv v celkovej sume 417,6 milióna korún. Priemerná výška podpory na jeden projekt je 5,5 milióna korún.



14 Aký je dosah predvstupových projektov na Slovensko?

Celkovo sa dá vplyv programu Phare hodnotiť ako pozitívny. Uskutočnil sa účinný prevod know-how, zariadení a finančných prostriedkov v celom rade dôležitých oblastí, ako je spravodlivosť a vnútorné veci, menšinové otázky, poľnohospodárstvo, pozemková

evidencia, colná správa a pod. Podpora z programu Phare výrazne pomohla Slovensku v procese transformácie na trhovú ekonomiku, demokratickú spoločnosť a v prispôbovaní sa ďalším požiadavkám, vyplývajúcim z členstva v únii.

14.1 Podpora Phare menšinám

Projekt Phare 9905 s názvom Program tolerancie k menšinám sa sústredil na školenie učiteľov zo 70 škôl s vysokým podielom žiakov z menšinových skupín a na školiaci program v oblasti tolerancie, ktorý bolo určený pre mienkotvorcov na miestnej úrovni (52 samospráv).

Výsledkom prvého školenia bola metodická príručka, ktorú schválil Štátny pedagogický ústav a dostali ju všetky základné školy na Slovensku. Do 70 škôl so žiakmi z menšín boli dodané vyučovacie pomôcky a výpočtová technika. V Prešove bolo zriadené Metodické poradenské a informačné centrum pre učiteľov

zo škôl s rómskym žiactvom, ktoré je v súčasnosti financované zo štátneho rozpočtu. Okrem toho sa na veľkoplášnych plagátoch realizovala verejná informačná kampaň o menšinách, vyrobila sa séria 10 dokumentárnych filmov s témou spoluzitia menšinového a väčšinového obyvateľstva na Slovensku i v iných európskych krajinách, ktoré Slovenská televízia odvysielala dva razy v hlavnom vysielacom čase. Program rozvoja menšín v rámci malej grantovej schémy podporil 186 mikroprojektov, zameraných na posilnenie etnických menšín na Slovensku a na zvýšenie volebnej účasti Rómov v parlamentných voľbách v roku 2002.



Súčasťou Národného programu Phare 2002 je aj ďalšie integrovanie rómskych detí v oblasti vzdelávania a zlepšenia životných podmienok.

14.2 Podpora Phare v oblasti spravodlivosti a vnútorných vecí

V oblasti spravodlivosti a vnútorných vecí venoval program Phare zvýšenú pozornosť predovšetkým rozvoju fungovania a činnosti súdov na Slovensku, rozvoju efektívnejšieho manažmentu pohraničných kontrol vrátane kontroly migrácie, ako aj zlepšeniu zodpovednosti polície voči verejnosti.

V roku 2002 Slovensko značne pokročilo smerom k posilneniu nezávislosti a efektívnosti súdnictva. Projekt s názvom Posilnenie súdnictva zohral významnú úlohu v oblasti vytvárania elektronickej komunikačnej siete, spájajúcej slovenské súdy. Zameriaval sa na modernizáciu súdov prostredníctvom nasadenia aplikácií programového vybavenia vrátane dvoch typov opatrení:

- jedno sa týkalo súdnej správy a jeho cieľom bolo skrátiť dĺžku súdneho konania, zaviesť efektívne kontrolné opatrenia, fungujúci systém podávania sťažností atď.
- druhé sa venovalo zavedeniu novej technológie a zlepšeniu existujúcej siete komunikácie medzi slovenskými súdmi.

V priebehu roku 2002 bolo dodaných a inštalovaných na všetkých súdoch na Slovensku spolu 1458 počítačov, 1200 tlačiarň, licencie na server a špeciálne programové vybavenie v celkovej hodnote 3,4 milióna eur. Zavádzanie výpočtovej techniky do súdnictva, financované z pomoci Phare, umožnilo inštalovať a používať aj špecializované programové vybavenie s názvom Systém súdneho manažmentu, ktorý zlepšuje efektívnosť súdnej správy a skracaje prieťahy v súdnom konaní.

14.3 Podpora Phare v oblasti malého a stredného podnikania v rokoch 2002 – 2003

Podpora Phare poskytovaná sektoru malého a stredného podnikania (MSP) je na Slovensku k dispozícii od roku 1993, keď bola na tento cieľ aj s pomocou prostriedkov Phare založená špecializovaná agentúra – **Národná agentúra pre rozvoj malého a stredného podnikania (NARMSP)**, na ktorú je dnes napojených **18 regionálnych centier (RPIC a BIC)**, ako aj **9 novo vzniknutých centier prvého kontaktu (CPK)** na východnom Slovensku. NARMSP koordinuje aktivity zamerané na podporu rozvoja MSP a plní funkciu všestranného informačného centra pre podnikateľov na domácej aj zahraničnej úrovni, organizátora vzdelávacích a poradenských programov a realizátora širokého spektra finančných podporných programov pre MSP, monitoruje vývoj a stav podnikateľského prostredia, ako aj samotného sektora MSP. Dôležitou súčasťou činnosti NARMSP sú podporné programy, realizované s finančnou účasťou fondov Phare Európskej komisie a štátneho rozpočtu (NARMSP má štatút implementačnej agentúry pre realizáciu podporných programov, financovaných z prostriedkov Phare Európskej komisie do oblasti MSP).

Od roku 1993 sa podpora Phare pre MSP na Slovensku sústreďuje na **tri hlavné okruhy**:

1. na **uľahčenie prístupu MSP ku kapitálu prostredníctvom finančných podporných programov**,
2. na **rôzne opatrenia na podporu poradenstva, vzdelávania a poskytovania informácií pre MSP**, ako aj na podporu budovania podnikateľskej infraštruktúry,
3. na **programy sústreďujúce sa na tvorbu politiky, stratégie a priorít malého a stredného podnikania, monitorovanie stavu podnikateľského prostredia v SR atď.**

Od roku 1993 poskytla Európska komisia v rámci programu Phare pre sektor MSP na Slovensku spolu viac ako 40 miliónov eur v rámci jednotlivých programov a projektov.

S finančnou podporou zo zdrojov Phare sa v priebehu roku 2002 realizovali projekty z Finančných memoránd 1999 a 2000 – pre oblasť MSP bola vyčlenená suma 15,3 milióna eur. Prinášame stručný prehľad zrealizovaných programov.

Z Finančného memoranda 1999 (11 miliónov eur) – ako súčasť komplexného balíka programov pre ekonomický rozvoj SR pokračovala realizácia finančných podporných programov pre slovenských podnikateľov – navýšenie prostriedkov z programu Phare na realizáciu:

● **Podporného úverového programu (PÚP)**

Cieľom tohto programu je umožniť MSP prístup k investičnému a prevádzkovému kapitálu formou strednodobého a dlhodobého úveru za výhodnejších podmienok, ako sú bežne poskytované komerčnou sférou. Na realizácii tohto programu sa podieľa 6 komerčných bánk (Istrobanka, Ľudová banka, Slovenská sporiteľňa, Tatra banka, UniBanka, VÚB).

Kritériá: MSP do 250 zamestnancov, ktorí podnikajú v oblasti výroby, remesiel, služieb a aktívneho cestovného ruchu. Maximálna výška úveru: 5 miliónov korún s dobou splatnosti do 5 rokov pri maximálnej úrokovej sadzbe 10,8 %. V novembri 2002 došlo k úprave podmienok a kritérií programu. Zmluvy boli podpísané so 4 bankami (na upravené podmienky): s Istrobankou, Tatra bankou, Unibankou a s VÚB. Podľa nových podmienok výška úveru pre jeden podnikateľský zámer nesmie prekročiť 10 miliónov korún, pričom doba splatnosti je 8 rokov. Minimálna úroková sadzba bola v roku 2002 stanovená na 9,76 % ročne a maximálna úroková sadzba na 10,8 % ročne. Tento program má revolvingový charakter a zdroje pochádzajú z fondov Phare, zo štátneho rozpočtu SR a z vlastných zdrojov jednotlivých zapojených komerčných bánk. Kumulatívne od začiatku realizácie PÚP bolo poskytnutých 1159 úverov v objeme takmer 4 miliardy korún a bolo udržaných, resp. vytvorených 39 551 pracovných miest.

● **Mikropôžičkového programu (MPP)**

V roku 1997 začala NARMSP prostredníctvom troch regionálnych centier realizovať pilotný projekt MPP. Jeho hlavným cieľom je riešiť problém prístupu malých podnikateľov (do 20 zamestnancov) v regiónoch k malým úverom. Záujem podnikateľov o mikropôžičky predstihol očakávania a koncom 2. polroku 2002 realizovalo program už 15 regionálnych centier (MPP je nebankový program).

Zároveň vzhľadom na vývoj situácie na slovenskom finančnom trhu a na potreby podnikateľov vstúpili koncom roku 2002 do platnosti nové podmienky realizácie MPP. V súčasnosti je možné mikropôžičku použiť na obstaranie hnutelného a nehnuteľného in-

vestičného majetku, na rekonštrukciu prevádzkových priestorov alebo na nákup zásob a surovín. Minimálna výška mikropôžičky je 50 000 korún a maximálna výška je 800 000 korún. Lehota splatnosti je stanovená od 6 mesiacov do troch rokov.

MPP je tiež revolvingovým programom a jeho zdroje tvoria prostriedky z fondu Phare a zo štátneho rozpočtu SR. Spolu bolo od roku 1997 poskytnutých 529 mikropôžičiek vo výške 182 927 890 korún, vytvorených a udržaných bolo okolo 1700 pracovných miest.

● **Fond rizikového (štartovacieho) kapitálu**

Tento fond spravuje dcérska spoločnosť NARMSP – Seed Capital Company (SCC). Phare a štátny rozpočet prispieva na investície do základného imania firmy a na investície vo forme úverov do týchto firiem. Maximálna výška investície je 5 miliónov korún. Cieľom programu je umožniť vznik a rozvoj nových podnikov a rozvinúť činnosť už existujúcich podnikov. Pri investovaní sú preferované najmä projekty z oblasti priemyselnej výroby, výrobných služieb a aktívneho cestovného ruchu. V roku 2002 vznikol **Regionálny fond štartovacieho kapitálu**, z ktorého sa budú realizovať investície do krajov s najvyššou mierou nezamestnanosti.

Od začiatku realizácie programu, ktorý ma tiež revolvingový charakter, bolo poskytnutých 51 investícií do 24 spoločností.

Ďalšími aktivitami realizovanými v priebehu roku 2002 s podporou prostriedkov Phare boli:

- **Technická asistencia pre finančné podporné programy:** Jej cieľom bolo analyzovať doterajšie fungovanie finančných podporných programov a navrhnúť efektívnejší spôsob ich monitorovania, ako aj zatraktívnenia ich podmienok pre konečných užívateľov, t. j. malých a stredných podnikateľov.
- **Technická asistencia pre poradenstvo a vzdelávanie MSP:** Na základe analýzy súčasných služieb, poskytovaných regionálnymi centrami (RPIC a BIC) v oblasti vzdelávania a poradenstva pre MSP, bol navrhnutý nový rozšírený balík služieb. Prebehlo školenie školiteľov a bol navrhnutý systém pre akreditáciu poradcov pre MSP.
- **Technická asistencia pre tvorbu strednodobej politiky rozvoja MSP a návrh zjednodušenia systému vyberania daní a odvodov MSP do rôznych fondov:** Výsledkom práce slo-

venských aj zahraničných expertov bol návrh strednodobej politiky MSP do roku 2005, ako aj návrh efektívneho vyberania daní a odvodov do sociálnych fondov.

- **Organizácia II. medzinárodnej konferencie o MSP:** Konferencia sa uskutočnila v apríli 2002 za účasti slovenských a zahraničných odborníkov. Hlavnou témou bol stav rozvoja MSP na Slovensku a výhody i nevýhody vyplývajúce pre MSP zo vstupu do únie.
- **Spin-off program:** Základným cieľom programu je vyčleniť neefektívne prevádzky z veľkých podnikov, aby sa znížili priame náklady a udržali pracovné príležitosti. V priebehu roku 2002 bolo odsúhlasených 20 podnikateľských zámerov a reálne založených 12 spoločností, čím sa zachovalo 185 pracovných miest. Založenie ďalších 8 podnikov sa očakáva v roku 2003.
- Grantová schéma pre rozvoj poradenstva a vzdelávania MSP.
- Grantová schéma pre rozvoj podnikateľských organizácií pre MSP.
- Grantová schéma pre rozvoj vzdelávania žien a mladých ľudí.
- **Komplexný vzdelávací program pre nezamestnaných, ktorí chcú začať podnikat' (CEPAC Slovensko):** V úzkej spolupráci s Ná-

rodným úradom práce sa realizovali školenia a poradenstvo pre viac ako 1000 registrovaných nezamestnaných, ktorí našli motiváciu a získali základné zručnosti s cieľom ľahšie nájsť uplatnenie na trhu práce. V rámci trvania kontraktu (2001 – 2002) bolo založených 591 nových firiem z radov takto vyškolených nezamestnaných.

- **Výstavba podnikateľských inkubátorov (PI) v Martine a Banskej Bystrici:** Aktivity podnikateľského inkubátora sú orientované na podporu MSP. PI zastrešuje nové firmy počas prvých rokov existencie s cieľom zvýšiť ich šance na prežitie a podporovať ich rast prenájomom priestorov na podnikanie za nižšie nájomné, ako je bežné v danej lokalite, spoločnej technickej infraštruktúry (telefón, fax, prístup na internet, spoločný sekretariát atď.), odborných poradenských služieb a vzdelávania, poskytovaných priamo v inkubátore a pod. Finančné memorandum 1999 Phare podporilo výstavbu dvoch inkubátorov: Martinsko-flámskeho podnikateľského a inkubátorového centra v Martine (spolufinancovanie aj zo zdrojov flámskej vlády) a Podnikateľského inkubátora a technologického centra v Banskej Bystrici.



Podnikateľský inkubátor a technologické centrum v Banskej Bystrici.

- **PR kampaň pre podporné programy Phare do oblasti MSP:** Phare podporilo realizáciu tvorivých dielní, tlačových konferencií a tlač propagáčnych materiálov na zviditeľnenie a propagáciu podporných programov pre MSP financovaných zo zdrojov Phare.
- **Školenia a semináre pre pracovníkov regionálnych centier (RPIC a BIC) a pracovníkov NARMSP.**

Z Finančného memoranda 2000 (4,3 milióna eur) – ako súčasť programov v oblasti hospodárskej a sociálnej súdržnosti:

- **Technická asistencia pri založení Regionálneho fondu štartovacieho kapitálu:** Výsledkom práce zahraničných a slovenských expertov bolo stanovenie kritérií a prevádzkových pravidiel Regionálneho fondu štartovacieho kapitálu, ktorý je pre MSP prístupný cez Seed Capital Company. Tento fond má regionálne zastúpenie v Banskej Bystrici, v priestoroch novovybudovaného podnikateľského inkubátora.
- **Technická asistencia pri tvorbe projektovej a tendrovej dokumentácie na výstavbu podnikateľských inkubátorov v Košiciach, Prešove, Spišskej Novej Vsi a v Rožňave:** Vypracovanie dokumentácie bolo nevyhnutné na realizáciu stavebných prác, súvisiacich s vybudovaním podnikateľských inkubátorov.
- **Výstavba podnikateľských inkubátorov v Prešove, Košiciach, Spišskej Novej Vsi a Rožňave.**
- **Technická asistencia pri založení, zaškolení**

a propagácii centier prvého kontaktu (CPK): S cieľom umožniť prístup k informáciám, poradenstvu a školeniam vo všetkých oblastiach Slovenska bolo vytvorených 9 centier prvého kontaktu pre podnikateľov (Veľký Krtíš, Sabinov, Brezno, Poltár, Lučenec, Levoča, Bardejov, Snina, Michalovce). Boli vybraní a vyškolení ich pracovníci a v danom regióne sa realizovala propagačná kampaň.

V súlade s požiadavkami kofinancovania boli všetky aktivity investičného charakteru v nemalej miere podporené aj zo štátneho rozpočtu SR, ako aj mestami a obcami, ktorých sa investície týkali.

V roku 2003 sa predpokladá (okrem pokračujúcej realizácie finančných podporných programov revolvingového charakteru a dobudovania podnikateľských inkubátorov) realizácia štyroch grantových schém podporených z prostriedkov Phare EK v rámci Finančného memoranda 2002. Konkrétne ide o grantové schémy na podporu:

- a) priemyslu,
- b) cestovného ruchu,
- c) regionálneho rozvoja,
- d) rozvoja ľudských zdrojov.

Podmienky na tieto grantové schémy budú špecifikované v priebehu roku 2003. Informácie je možné získať v implementačných agentúrach: NARMSP pre grantovú schému na podporu priemyslu a cestovného ruchu a v Agentúre na podporu regionálneho rozvoja pod Ministerstvom výstavby a regionálneho rozvoja pre grantovú schému na podporu regionálneho rozvoja a rozvoja ľudských zdrojov.

14.4 Podpora Phare tretiemu sektoru

V oblasti rozvoja občianskej spoločnosti Nadácia na podporu občianskych aktivít (NPOA), financovaná z Phare, naďalej podporovala mimovládne organizácie, ktoré sa venujú problematike demokracie, národnostných a etnických menšín, ľudských práv, sociálnej činnosti, ako aj ochrany životného prostredia (5,5 milióna eur).

V období rokov 1998 – 2000 Program rozvoja občianskej spoločnosti, ktorý je financovaný z fondov Phare, spravovala NPOA s celkovým rozpočtom pre aktivity

vo výške 3 miliónov eur. Správna rada nadácie udelila granty 400 projektom, ktoré realizovali mimovládne organizácie z celého Slovenska.

Pomoc poskytovaná tretiemu sektoru je nepochybne najúčinnnejším spôsobom, ako vytvárať nové hodnoty, pretože výsledky týchto projektov spočívajú predovšetkým vo formovaní povedomia občianskej spoločnosti.

Jedným z hlavných mílnikov na ceste Slovenska do Európskej únie je riešenie problematiky menšín, a to predovšetkým rómskej menšiny. Hoci je to pre-

dovšetkým úloha štátu, aby preklenul priepasť medzi týmto etnikom a väčšinovým obyvateľstvom, možno tvrdiť, že aj mimovládne organizácie sú priekopníkmi v plnení tejto neľahkej úlohy.

Možno to dokumentovať napríklad projektom, ktorý realizovala mimovládna organizácia Partneri demokratickej zmeny. Projekt sa zamerával na program školenia o efektívnom fungovaní organizácií, ktoré riadia rómske programy.

Všetky uvedené projekty by asi ťažko boli možné bez zmien, ku ktorým došlo po parlamentných voľbách v roku 1998. V tomto smere zohralo ústrednú úlohu, ale žiaľ, ešte asi nie plne uznanú, zvýšenie občianskeho povedomia a aktivizácia najmä mladých voľičov prostredníctvom kampane OK' 98. Zapojenie mimovládnych organizácií v správnom čase a na správnom mieste ukázalo ich silu a životaschopnosť.

14.5 Podpora Phare privatizácii

V oblasti privatizácie zohral program Phare dôležitú úlohu napríklad v procese prípravy reštrukturalizácie hlavných slovenských bánk v štátnom vlastníctve (VÚB a SLSP) tým, že im poskytol veľmi dôležité finančné a právne poradenstvo, potrebné na uskutočnenie kľúčových privatizačných transakcií (2,7 milióna eur).

Orgány SR dosiahli obrovský pokrok v reštrukturalizácii a v privatizácii štátnych bánk. Privatizácia môže poslúžiť ako dobrý príklad úspešnej spolupráce Európskej komisie so Svetovou bankou, USAID a Britským know-how fondom, ktoré podporili transformujúcu sa krajinu pri uskutočnení dôležitého kroku smerom k trhovému hospodárstvu.

V rámci dobre vedeného programu privatizácie bánk a reštrukturalizácie finančného sektora dosiahlo financovanie z programu Phare celkovú výšku 5,38 milióna eur. Spolu bolo vytvorených deväť projektov, ktoré sa sústredili na posilnenie administratívnych štruktúr Ministerstva financií SR (koordinujúceho túto reformu), na pokrytie nákladov na právnych poradcov a čiastočne aj na privatizačných poradcov a na pod-

porenie novovytvorenej inštitúcie na vysporiadanie nedobytných pohľadávok – Slovenskej konsolidačnej (SKA).

V bankovom sektore sa sprivatizovali tri najväčšie banky v štátnom vlastníctve, ktoré majú viac ako 46 % aktív v sektore, čo je veľký úspech súčasnej vlády. V minulom roku sa výrazne pokročilo v reštrukturalizácii a rekapitalizácii štátnych bánk. Z bánk boli prevedené nedobytné pohľadávky v hodnote asi 108 miliárd korún (13 % HDP), čím sa ich podiel klasifikovaných úverov znížil na menej ako 20 %. S podporou Phare sa nedobytné pohľadávky previedli do novovytvorenej Konsolidačnej agentúry.

V decembri 2000 najväčšiu slovenskú banku, SLSP, kúpila rakúska Erste Bank.

V priebehu roku 2001 bol ukončený proces predaja druhej najväčšej banky VÚB.

Koordinačná skupina donorov pravidelne monitoruje dosahovaný pokrok. Členmi skupiny sú všetky uvedené inštitúcie, ako aj zodpovedné slovenské inštitúcie. Program vlády SR v oblasti reštrukturalizácie podnikateľského a finančného sektora zaznamenal významné výsledky.

14.6 Podpora Phare Programu podpory exportu a investícií

Program Phare podporil slovenských výrobcov a rast ich exportných kapacít predovšetkým v oblasti marketingu, ako aj poskytovaním informácií o nových trhoch. Prostredníctvom podpornej grantovej schémy boli v roku 2002 rozdelené 3 milióny eur.

Program podpory investícií, ako aj Program rozvoja exportu zohrávajú významnú úlohu pri zvyšovaní

medzinárodnej konkurencieschopnosti slovenských podnikov.

Na začiatku programu sa realizovala štúdia hodnotenia potrieb. Jedným z jej výsledkov bolo zriadenie agentúry SARIO a Slovenského exportného informačného centra (SEIC).

Agentúra SARIO, ktorej vytvorenie podporil pro-

gram Phare v rámci Finančného memoranda 1999, dostala európsku cenu IPA prestížneho britského časopisu Strategic Direct Investor (súčasť nakladateľstva Euromoney) v kategórii „investičná agentúra, ktorá sa najviac zlepšila za rok 2002“. SARIO bola nominovaná aj v kategórii „najlepšia investičná agentúra medzi kandidátskymi krajinami na vstup do EÚ“ a v kategórii „najlepšia marketingová kampaň v Európe“. SARIO získala nominácie vďaka veľkému počtu zahraničných investorov, ktorí sa rozhodli investovať na Slovensku na základe jej aktivít v roku 2002.

Podľa nezávislých odborníkov, ktorí rozhodujú o víťazoch v druhom kole, SARIO vyhrala v kategórii investičnej agentúry, ktorá sa najviac zlepšila, predovšetkým vďaka vynikajúcej pomoci, akú poskytovala zahraničným investorom, i vďaka schopnosti priťahovať renomované spoločnosti. V roku 2002 pracovala agentúra SARIO na viac ako 100 investičných projektoch. Štvrťročník Strategic Direct Investor bol založený v roku 1987 a poskytuje strategické analýzy v oblasti priamych zahraničných investícií. Zameriava sa predovšetkým na sektor telekomunikácií, automobilovej výroby, farmaceutický priemysel, nehnuteľnosti a na elektronický priemysel.

S cieľom podporiť individuálne exportné iniciatívy podnikov a rozvoj exportných schopností podnikov boli vypracované kritériá podpory v rámci Investičnej schémy pre rozvoj exportu (EDIS), ktorá sa sústreďuje na čiastočné financovanie aktivít súvisiacich s exportom výrobkov, ktoré spĺňajú kritériá schémy. Každá firma alebo skupina firiem sa mohla uchádzať o podporu podľa schválenej príručky na základe predloženia svojho exportného marketingového plánu.

Počas implementácie programu bolo schválených 155 predložených žiadostí vrátane 5 skupinových žiadostí o financovanie. Poskytnuté granty pokryli veľmi širokú škálu výrobkov a podobne široký bol aj ich regionálny záber v rámci Slovenska.

Popri školení, ktorého sa mali exportéri možnosť zúčastniť prostredníctvom radu seminárov na celoštátnej aj regionálnej úrovni, bolo definovaných päť cieľových sektorov, ktoré dostali špecializovanú a cieleňú podporu na rozvoj exportu na základe odvetvového prieskumu a analýz. Sektorové projekty rozvoja exportu vyťažili zo špeciálnych rozvojových programov, ktoré pozostávali z formulovania stratégie, zvýšenia kvality výrobkov, rozvoja spoločnosti, ako aj rozšírenia trhov.

14.7 Podpora Phare v oblasti cezhraničnej spolupráce

Aj programy cezhraničnej spolupráce (CBC) prispeli k rozvoju environmentálnej a dopravnej infraštruktúry.

Napríklad základ programu cezhraničnej spolupráce medzi Slovenskom a Rakúskom tvorila predbežná dohoda, ktorú v novembri 1996 podpísala slovenská a rakúska vláda. V dokumente boli vytýčené priority programu, ktoré odrážali silné a slabé stránky prihraničného regiónu, ako aj predchádzajúce aktivity v rámci cezhraničnej spolupráce, príslušnú úlohu iných programov a rôznych štúdií, realizovaných s cieľom vyhodnotiť pohraničný región.

Vybrané priority plne rešpektovali ciele stanovené vo finančnom memorande a ich podrobnejšiu špecifikáciu vo viacročnom indikatívnom programe Phare CBC pre Slovensko a Rakúsko. Môžeme ich zhrnúť do nasledujúceho prehľadu:

- aktívna podpora procesu integrácie Slovenska do Európskej únie,
- podpora prihraničných oblastí po otvorení hraníc a po zmenách politického a hospodárskeho systému na Slovensku v rámci transformačných procesov,
- podpora prihraničného regiónu pri prekonávaní konkrétnych problémov rozvoja vrátane okrajovej pozície vďaka zlepšeniu dopravných prepojení, zníženiu znečisťovania životného prostredia a zabezpečeniu potrebnej infraštruktúry.

Zlepšenie environmentálnej situácie v prihraničnej oblasti sa uvádza ako jedna z najnaliehavejších priorít predovšetkým vzhľadom na geologické podmienky regiónu na slovenskej strane a skutočnosti, že hranicu medzi oboma krajinami tvorí rieka Morava. Zabezpečenie zariadení na spracovanie tuhých i kvapalných odpadov je preto jednou z hlavných aktivít v rámci tohto programu.

Nepriamym prínosom projektov je tvorba a výmena praktických skúseností medzi zaangažovanými samosprávami, čo prináša pozitívne výsledky. Ich aktívna účasť v celom projektovom cykle od prípravy návrhu projektu cez výberové konanie až po jeho úspešnú realizáciu im sprostredkuje hodnotné skúsenosti s riadením. Slovenské podniky, ktorých ťažiskom sú stavebné práce týkajúce sa investícií do vodárenských a envi-

ronmentálnych stavieb, sa okrem toho zúčastňujú na medzinárodných výberových konaniach a musia pracovať v súlade s medzinárodnými normami. Tento nepriamy príspevok Phare k rozvoju sociálnych a hospodárskych štandardov v Slovenskej republike podstatne prispieva k jej už aj tak kladnému obrazu národných, regionálnych a miestnych orgánov, ako aj súkromných spoločností a širokej verejnosti.



Hraničný prechod – kompa v Záhorskej Vsi

14.8 Podpora Phare v oblasti budovania inštitúcií

Jednou z hlavných výzev, pred ktorou stoja kandidátske krajiny naďalej, je potreba posilniť administratívne kapacity potrebné na implementáciu a uplatňovanie komunitárneho práva. V roku 1998 Európska komisia navrhla mobilizovať dôležité ľudské a finančné zdroje s cieľom pomôcť kandidátskym krajinám prostredníctvom twinningo-

vého procesu so zapojením správ a agentúr. Obrovské penzum odborných znalostí, poznatkov a skúseností členských štátov únie je teraz k dispozícii kandidátskym krajinám vďaka dlhodobým stážam štátnych úradníkov a krátkodobých misií expertov (29 miliónov eur v období rokov 1998 – 2000).

Ako sme uviedli, budovanie inštitúcií prostredníctvom twinningových projektov je jednou z hlavných priorít vytýčených v Partnerstve pre vstup, v časti „Posilnenie inštitucionálnych a administratívnych kapacít kandidátskej krajiny“, ktorého cieľom je vybudovať modernú štátnu správu a celkovo zefektívniť verejnú správu, čo je predpokladom ďalšieho hospodárskeho rozvoja.

Podstata twinningových projektov spočíva v zabezpečení účinnejšej implementácie alebo uplatňovania *acquis communautaire* na rovnakej úrovni ako v jednotlivých členských štátoch únie. V tomto smere budovanie inštitúcií predstavuje významnú a neoddeliteľnú súčasť integračného procesu, a preto je

v Slovenskej republike tento proces podporovaný prostredníctvom twinningových projektov. V súčasnosti sa projekty sústreďujú na nasledujúce oblasti: poľnohospodárstvo, životné prostredie, financie, spravodlivosť, štrukturálne fondy, sociálne veci, reforma verejnej správy, ekonomika, štátna pomoc, doprava, boj proti korupcii a rómska problematika. Twinningové projekty pokrývajú relatívne širokú škálu vládnych inštitúcií a oblastí ich pôsobnosti: ministerstvo financií, spravodlivosti, vnútra, sociálnych vecí, dopravy a hospodárstva.

Na twinningové projekty bolo vyčlenených až 30 % prostriedkov Phare, preto je nevyhnutné, aby prostriedky boli vhodne pridelené.

Twiningové projekty	1998	1999	2000	2001	2002
Počet	14	21	9	8	11
Spolu (v eurách)	7 436 937	16 588 494	4 820 000	6 220 000	8 415 000

V rámci Finančného memoranda 1999 sa do konca roku 2002 úspešne zrealizovali štyri twinningové projekty v oblasti spravodlivosti a vnútorných vecí. Dva projekty boli určené Ministerstvu vnútra SR a ďalšie dva Ministerstvu spravodlivosti SR.

Twiningový projekt s názvom Manažment a kontrola

hraníc si stanovil za cieľ posilniť riadenie zabezpečenia štátnych hraníc Slovenskej republiky a v oblasti zlepšenia operatívnej schopnosti polície preukázal hmatateľný účinok počas prípravy nového zákona o pobyte cudzincov a výrazne prispel aj k príprave novej legislatívy upravujúcej otázky azylu, ktorá bola prijatá v roku 2002.

14.9 Podpora Phare a ISPA v oblasti dopravy a životného prostredia

ŽIVOTNÉ PROSTREDIE

Phare

V oblasti životného prostredia Environmentálna grantová schéma (EGS) poskytuje podporu vo forme grantov na projekty investičnej výstavby v súkromnom a verejnom sektore, ktoré priamo zabezpečujú súlad s Európskou úniou v oblasti zásadných environmentálnych problémov.

Phare iniciuje investície do infraštruktúry v rámci ISPA, pretože prvé návrhy projektov boli vypracované vďaka pomoci grantov Phare.

Čistiareň odpadových vôd TOPVAR (Topoľčany)

je jeden z investičných projektov spolufinancovaných z EGS. Novovybudovaná čistiareň odpadových vôd nahrádza existujúce asimilačné nádrže a vyčistené vody spĺňajú limity na znečistenie stanovené v rozhodnutí OUZP Topoľčany. Vybudovaná čistiareň odpadových vôd je prevádzkovaná na základe systému kombinovanej anaerobnej-aerobnej technológie čistenia, ktorá je v súčasnosti jednou z najprogressívnejších metód čistenia odpadových vôd z pivovarov.

Zavedenie anaeróbnej fázy čistenia najkoncentrovanejších odpadových vôd prináša nasledujúce výhody:

1. minimálne energetické vstupy a účinné čistenie najväčšej časti organického odpadu,
2. energetický zisk vo forme bioplynu na komerčné účely,
3. minimalizovaná produkcia prebytočného anaeróbného kalu.

Predčistené odpadové vody z anaeróbnjej fázy prechádzajú čistením v aeróbnjej fáze spolu s menej

kontaminovanými odpadovými vodami a studenými vodami. Takto upravená voda potom preteká kanálom, kde sa meria objem prietoku, do melioračného kanála a vypúšťa sa do rieky Nitra. Týmto spôsobom sa kvalita vody zlepšila o 400 % v porovnaní s predchádzajúcim stavom. Znižujúci sa objem vypúšťaných znečisťujúcich látok do Nitry predstavuje 3 000 ton ročne.



Čistička v Topoľčanoch.

Inštitucionálne posilnenie a podpora aproximácii environmentálnej legislatívy SR s legislatívou EÚ
Zmluvnými stranami tohto twinningového projektu boli Ministerstvo životného prostredia SR a talianska provincia Turín. V rámci projektu sa spolupráca zamerala na tri oblasti environmentálnej politiky. Prvou oblasťou je kvalita povrchových vôd a pitnej vody, druhou zavedenie schémy auditu environmentálneho manažmentu ES (EMAS) a treťou vytvorenie právneho a administratívneho rámca na kontrolu geneticky modifikovaných organizmov.

ISPA – Investičné projekty

Od počiatku existencie programu ISPA k 31. 12. 2002 schválila Európska komisia financovanie jedenástich investičných projektov z programu ISPA. Na schválené projekty boli pridelené granty vo výške 48 – 70 % celkových oprávnených nákladov. Ide o projekty zamerané na výstavbu a rekonštrukciu kanalizácií, čistiarní odpadových vôd a zásobovania obyvateľstva vodou.

Zoznam schválených investičných projektov ISPA uvádzame v nasledovnej tabuľke:

Názov projektu	Rok podpísania finančného memoranda	Oprávnené náklady spolu (v mil. eur)	ISPA grant (v mil. eur)
Pravobrežná čistiareň odpadových vôd Trenčín	2000	7,94	3,97
Rozšírenie čistiarne odpadových vôd Nitra	2000	10,35	5,18
Nakladanie s odpadovými vodami B. Bystrica	2000	45,47	22,73
Spolu v roku 2000		63,76	31,88
Kanalizácia a rozšírenie čističky odpadových vôd Komárno	2001	8,04	4,02
Intenzifikácia čističky odpadových vôd Zvolen	2001	10,97	5,48
Kanalizácia a rozšírenie čističky odpadových vôd Martin/Dolný Turiec	2001	12,30	6,02
Spolu v roku 2001		31,31	15,52
Zásobovanie pitnou vodou a odkanalizovanie regiónu Juhovýchodný Zemplín	2002	23,61	16,53
Kanalizácia v regióne Liptov	2002	10,52	5,26
Kanalizácia a rozšírenie čističky odpadových vôd Považská Bystrica	2002	12,3	6,15
Kanalizácia a rozšírenie čističky odpadových vôd Žilina	2002	19,61	9,8
Zásobovanie pitnou vodou okresu Veľký Krtíš	2002	28,00	19,6
Spolu v roku 2002		94,04	57,34
Spolu v rokoch 2000 – 2001		189,11	104,74

DOPRAVA

Phare

V oblasti dopravy poskytol program Phare finančné prostriedky na vybudovanie 6,5 km dlhého úseku diaľnice D 61 s obchvatom Bratislavy (15 miliónov eur).

Spomeňme ešte ďalšie projekty, ktoré realizovala Slovenská správa ciest: cestný obchvat vo Vyšnom Nemeckom a rekonštrukcia Mosta Márie-Valérie v Štúrove.

Program ISPA zatiaľ schválil modernizáciu železnice Bratislava – Trnava. Projekt umožní vlakom dosiahnuť rýchlosť 160 km/h na tomto dôležitom úseku koridoru TINA. Cestujúcim prinesie úsporu času 20 minút na 40 km dlhom úseku a z hľadiska nákladnej dopravy modernizácia trate zvýši konkurencieschopnosť železničnej dopravy v porovnaní s cestnou dopravou.

Obdobne ako železničný projekt aj projekt výstavby diaľničného úseku D 61, ktorý sa v súčasnosti nachádza vo fáze žiadosti o spolufinancovanie z programu ISPA, bol pripravený s pomocou Phare. Ak bude schválený, potom tento projekt bude priamym predĺžením projektu Mierová ulica – Senecká cesta, ktorý financuje Phare.

Diaľnica Bratislava Mierová – Senecká – stavebné práce

Diaľnica D 61, prechádzajúca územím Bratislavy, bola najprv dokončená v južnej (napojenie na Maďarsko

a Rakúsko) a v severnej časti (smer Trnava). Nepokrytý úsek v dĺžke asi 6,5 km medzi nimi spôsoboval značné environmentálne a dopravné ťažkosti, pretože nútil prechádzajúce ťažké vozidlá prechádzať cez intravilán, čím sa preťažovali Bajkalská, Trnavská a Rožňavská cesta a tvorili sa dopravné zápchy na troch hlavných svetelných križovatkách. Nový úsek diaľnice D 61 v Bratislave významne zlepšil dopravu (predovšetkým tranzitnú) a environmentálnu situáciu v hlavnom meste, čím sa znížil počet ťažkých vozidiel, prechádzajúcich cez mesto. Celý projekt sa začal realizovať 14. júna 1999 a bol dokončený 30. augusta 2002.



Úsek diaľnice D 61 v Bratislave: Mierová – Senecká

Rekonštrukcia mosta ponad Dunaj: Ostrihom – Štúrovo

Cieľom projektu bolo zrekonštruovať most ponad Dunaj medzi Ostrihomom a Štúrovom, ktorý bol vyhodnotený do vzduchu počas druhej svetovej vojny.

Od tých čias zabezpečovala prevoz cez Dunaj kompa, ktorá je v prevádzke od jari do jesene za dobrej viditeľnosti a len v denných hodinách. Najbližší most sa nachádza v Komárne, čo predstavuje obchádzku asi 100 km.

Od roku 1994 je pohraničný priechod medzinárodný (môžu ho používať aj občania iných štátov, nielen Slováci a Maďari), takže rekonštrukcia mosta nadobudla ešte významnejší rozmer.

Projekt obnovy mosta Štúrovo – Ostrihom (pôvodný Most Márie-Valérie bol postavený v roku 1895) bol

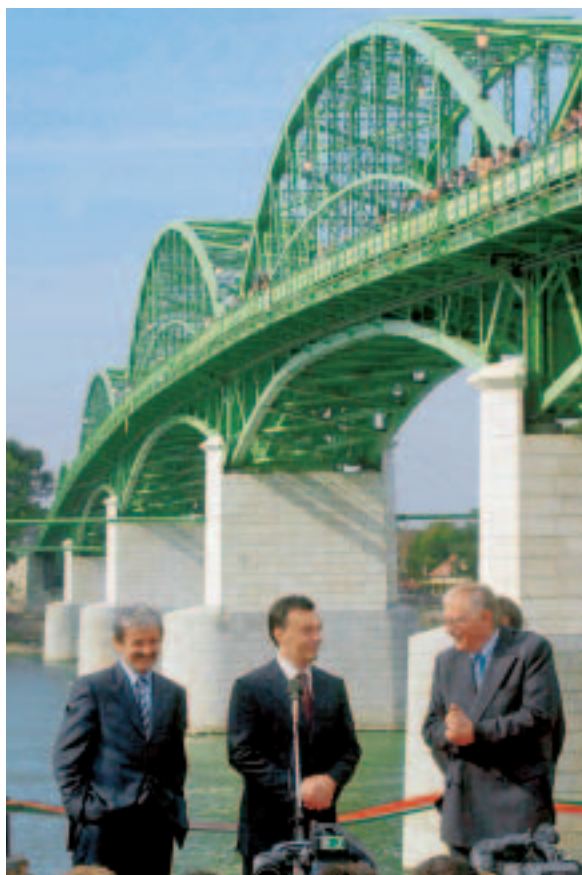
predmetom dlhodobých diskusií medzi Slovenskou republikou a Maďarskom. Most zohráva zásadnú úlohu v rámci regionálneho rozvoja tejto oblasti. Bol financovaný z programu Phare a vytýčil si niekoľko konkrétnych cieľov:

- oprava a rekonštrukcia pôvodných riečnych pilierov a opôr,
- úprava a oprava zvyškov a premostení pôvodnej ocelevej nadstavby,
- rekonštrukcia ocelevej konštrukcie troch polí zničených počas druhej svetovej vojny,
- úprava prístupovej cesty v Štúrove,
- výstavba budovy zariadenia hraničného prechodu v Štúrove,
- výstavba prístupovej cesty v Ostrihome.

Celková hodnota projektu bola asi 20 miliónov eur.

Náklady na rekonštrukciu 328 m dlhého mosta presiahli 10 miliónov eur a boli spolufinancované oboma krajinami, ktoré uzatvorili bilaterálnu medzivládnu zmluvu. Na jej základe boli oslobodené od cla, od iných daňových povinností a medzi oboma štátmi eliminované akékoľvek obmedzenia, týkajúce sa pohybu materiálu, výrobkov a zariadení v rámci stavebných prác. Most sa klenie ponad medzinárodnú vodnú cestu, preto je potrebné, aby sa plne dodržali všetky nariadenia orgánov v oblasti lodnej dopravy. S cieľom ochrániť extravilán i intravilán, kde prebiehali stavebné práce, použili sa technológie chrániace životné prostredie a prijali sa účinné preventívne opatrenia, aby sa predišlo akýmkoľvek škodám na životnom prostredí, pričom sa plne dodržiavali nariadenia príslušných orgánov.

Podľa bilaterálnej medzivládnej zmluvy, ktorá bola podpísaná 16. septembra 1999, Slovenská republika zodpovedala za výstavbu prístupových ciest a po-



Zľava doprava: Slovenský premiér Mikuláš Dzurinda, vtedajší maďarský premiér Viktor Orbán a komisár Európskej únie pre rozširovanie Günter Verheugen pri slávnostnom otvorení Mosta Márie-Valérie.

hraničného priechodu na slovenskej strane Dunaja. Po dokončení rekonštrukcie a po zriadení pohraničného priechodu a jeho vybavení potrebným zariadením bude tento priechod otvorený nepretržite pre medzinárodnú osobnú dopravu, autobusovú dopravu a nákladnú dopravu pre vozidlá s hmotnosťou do 3,5 tony.

ISPA – Investičné projekty

Projekty financované z programu ISPA sú:

- **Modernizácia železničnej trate Bratislava – Trnava (úsek Bratislava-Rača – Šenkvice)** – projekt je spolufinancovaný z prostriedkov ISPA a zo štátneho rozpočtu SR. Grant ISPA je vo výške 38,5 milióna eur. Projekt je vo výstavbe.
- **Modernizácia železničnej trate Bratislava – Trnava (úsek Šenkvice – Cífer) vrátane železničných staníc** – projekt je spolufinancovaný z prostriedkov ISPA a zo štátneho rozpočtu. Grant ISPA je vo výške 58,4 milióna eur. V súčasnosti prebieha príprava podkladov na výberové konanie na obstaranie dodávateľa stavby.
- **Modernizácia železničnej trate Trnava – Piešťany** – spolufinancovaná z prostriedkov ISPA a vládou SR. Grant ISPA je vo výške 46,7 milióna eur. V súčasnosti prebieha príprava podkladov na výberové konanie na obstaranie dodávateľa stavby.
- **Diaľnica D 1 Viedenská cesta – Prístavný most, výstavba novej diaľnice** – spolufinancované z prostriedkov ISPA a vládou SR (úver Európskej investičnej banky). Grant ISPA je vo výške 27 miliónov eur. Projekt je vo výstavbe.

14.10 Podpora Phare v oblasti poľnohospodárstva

Úspech je často výsledkom spolupráce dvoch strán, ktoré si želajú a sú aj schopné spolupracovať. Toto silné primárne prepojenie ľudí s rovnakým záujmom a cieľom je prvým predpokladom úspešného výsledku projektu. V sektore poľnohospodárstva sa najviac prípadov úspechu spája s inštitúciami, prepojenými s Ministerstvom pôdohospodárstva SR a spolupracujúcimi s ním.

Harmonizácia legislatívy v oblasti označovania, registrovania a identifikácie zvierat – Twinning

V rámci tohto projektu bol v súlade s harmonizovanou legislatívou únie vypracovaný systém označovania, registrácie a identifikácie hovädzieho dobytku. Vytvorila sa taká databáza identifikácie/registrácie hovädzieho dobytku, že ju bude možné rozšíriť aj na iné druhy (ovce a kozy) a je dostatočne flexibilná, aby obsiahla aj informácie o zdravotnom stave a epidemiologické údaje. Navyše bude kompatibilná s Integrovaným administratívnym a kontrolným systémom – IACS. Znalosti a skúsenosti pracovníkov sa posilnili vďaka školeniu, ktoré sa organizovalo v rámci tohto projektu.

Okrem toho sa podarilo vyriešiť viacero závažných politických otázok a boli prijaté rozhodnutia, ktoré presadili realizáciu tohto systému. Úspech projektu možno zmerať predovšetkým počtom riadne registrovaného hovädzieho dobytku, čo dnes predstavuje vyše 96 % všetkého hovädzieho dobytku na Slovensku. Veľmi sa pokročilo aj v oblasti označovania registrovaných zvierat a tento proces by sa mal dokončiť vo veľmi krátkom čase.

Zosúladenie poľnohospodárskej štatistiky – Farmársky census

Cieľom projektu bolo vykonať sčítanie fariem, ktoré sa týkalo takmer 900 tisíc subjektov, spracovať všetky zhromaždené údaje a poskytnúť ich organizácii EUROSTAT. Záverečná prezentácia výsledkov sčítania sa konala v septembri 2002. Finálne údaje sa teraz pretransformujú do podoby požadovanej EUROSTAT-om a zašlú sa mu do konca roku 2003. Štatistické údaje poslúžia na úspešnú realizáciu spoločnej poľnohospodárskej politiky Európskej únie.



V rámci IACS sa na Slovensku evidujú farmy s hovädzím dobytkom vrátane každého kusu hovädzieho dobytku – rovnako ako v Európskej únii.

PRÍLOHA

Národný program Phare 2002

1. Posilnenie inštitucionálnych a administratívnych kapacít

Podpora Úradu pre štátnu službu

Projekt bol vypracovaný s cieľom pomôcť Úradu pre štátnu službu vo fáze implementácie programu reformy. Pomoc z programu Phare (vo forme twinningu) sa okrem iného zameria na vypracovanie stratégie a rámca politiky pre profesionálnu štátnu službu, poradenstvo a pomoc v riadení funkcií úradu a na ďalší rozvoj špecializovaných útvarov úradu a ich efektívne fungovanie.

Nástroj na budovanie inštitúcií

Tento nástroj by mohol osobitne pomôcť pri prijímaní a uplatňovaní *acquis communautaire* v konkrétnych oblastiach, v ktorých je ešte vždy potrebná pomoc, posilniť inštitucionálnu a operatívnu kapacitu orgánov verejnej správy a rozvinúť ľudské zdroje so zreteľom na budúcu úlohu pri uplatňovaní legislatívy Európskej únie.

2. Ochrana menšín

Ďalšie integrovanie rómskych detí v oblasti vzdelávania a zlepšenia životných podmienok

Projekt pozostáva z dvoch častí: ďalšieho poskytnutia prostriedkov z programu Phare s cieľom zabezpečiť pokračovanie dobrej praxe vychádzajúcej z predchádzajúcich projektov, ktoré sa snažili o opätovnú

integráciu rómskych detí zo sociálne znevýhodneného prostredia z osobitných škôl do bežných základných škôl. Druhá zložka projektu zahŕňa poskytnutie technickej pomoci samospráve pri príprave technickej dokumentácie so zreteľom na financovanie v budúcnosti v rámci programovania v roku 2003.

3. Vnútorň trh

Posilnenie dozoru nad finančným sektorom

Podpora poskytovaná z programu Phare (vo forme twinningu) si kladie za cieľ zlepšiť schopnosti dozorných orgánov v otázke regulovania a dozoru nad kapitálovými trhmi, poisťovňami a úverovými inštitúciami. Predpokladom efektívneho dozoru je disponibilný integrovaný informačný systém o inštitúciách, ktoré podliehajú dozoru. Phare bude financovať

aj vývoj programového vybavenia, ktoré zabezpečí aplikovanie predchádzajúcich a analýzu zhromaždených údajov od prevádzkovateľov (EWS – Early Warning System, Systém včasnej výstrahy), distribuovanie relevantných informácií konečným používateľom, prepojenie na iné inštitúcie finančného sektora na Slovensku a na medzinárodné finančné inštitúcie.

4. Poľnohospodárstvo

Kontrola BSE – potravinová bezpečnosť

V snahe pomôcť pri zavádzaní preverovania a eradikácie BSE na Slovensku bude program Phare financovať kombináciu budovania inštitúcií (twinning) a investičnej podpory. Harmonizácia systému kontroly BSE obsiahne technickú harmonizáciu, školenie ve-

terinárnych lekárov a školenie personálu pracujúceho na bitúnkoch, semináre pre zainteresované strany, laboratóriá na prieskum BSE, informačné systémy a bitúnky pre hovädzí dobytok. Laboratórium BSE dostane 180 000 rýchlych testov a laboratórne vybavenie s cieľom zvýšiť jeho kapacitu.

Rozvoj štruktúr pre implementovanie IACS (Integrovaného administratívneho a kontrolného systému)

Podpora z programu Phare (vo forme twinningu, technickej pomoci a investičnej podpory) sa sústreďí na harmonizáciu slovenskej legislatívy, upravujúcej poskytovanie štátnej pomoci v poľnohospodárstve s príslušnými smernicami únie. Pracovníci na centrálnej a regionálnej úrovni budú adekvátne zaškolení, aby mohli riadne spravovať a kontrolovať priame platby v súlade s kritériami únie.

Zlepšenie fytozdravotnej kontroly rastlín a rastlinných výrobkov

Pomoc vo forme ľahkého twinningu sa zameria predovšetkým na zlepšenie (prostredníctvom školenia)

schopností fytozdravotnej kontroly v súlade s komunitárnym právom a normami únie. Phare bude spolufinancovať aj výstavbu dvoch karanténnych skleníkov v Haniske (na východnom Slovensku).

Registrácia výrobcov, dovozcov a vývozcov rastlín a rastlinných výrobkov

Skupina expertov (ľahký twinning) pomôže príslušným slovenským orgánom pri vytváraní systému registrácie výrobcov, vývozcov a dovozcov rastlín a rastlinných výrobkov a vydávaní rastlinných pasov s cieľom dosiahnuť plný súlad s normami únie. Zaškolia aj inšpektorov Ústredného kontrolného a skúšobného ústavu poľnohospodárskeho v otázkach príslušnej legislatívy únie.

5. Štatistika

Implementovanie systému INTRASTAT – SK

Je potrebné zaviesť systém INTRASTAT – SK, aby bolo možné zhromaždiť uvedené štatistické údaje na národnej úrovni a na úrovni únie. Systém je základným nástrojom zberu, spracovania a šírenia údajov o obchodovaní s tovarmi medzi členskými štátmi únie. Vybraní experti v rámci ľahkého twinningu pomôžu slovenskej strane v otázkach technického dozoru nad harmonizáciou legislatívy a vypracovaním metodologickej dokumentácie.

Posilnenie regionálnej štatistiky (REGSTAT)

Tento projekt si kladie za cieľ vypracovať plne funkčný systém regionálnej štatistiky so zlepšením kvality regionálnych údajov. Systém by podporovali metodologické a programové nástroje zabezpečujúce zber údajov z rôznych zdrojov, zabezpečoval by aktualizovanie regionálnej databázy a analýzu regionálneho rozvoja.

6. Hospodárska a sociálna súdržnosť

Konsolidácia inštitucionálneho rámca a posilnenie administratívnych kapacít v oblasti programovania, implementácie a monitorovania štruktúrnych fondov

Už Národný program 2001 obsahoval balík pomoci predovšetkým pre Ministerstvo výstavby a regionálneho rozvoja SR. Zohľadniac nedávne rozhodnutia vlády SR o určení piatich riadiacich orgánov, ktoré budú zodpovedať za prípravu a implementáciu štruktúrnych fondov a Kohézneho fondu, príslušným rezortným ministerstvám bude poskytnutá ďalšia pomoc z programu Phare (vo forme twinningu) s cieľom rozvinúť zručnosti potrebné na budúce plnenie úlohy riadiacich orgánov pre príslušné sektorové operačné programy. Vytvorí sa monitorovací systém, ktorého prostredníctvom budú mať všetky príslušné riadiace or-

gány prístup k aktuálnym informáciám o realizovaných programoch a opatreniach.

Grantová schéma pre rozvoj priemyslu

Tento projekt sa sústreďí na podniky, ktoré môžu výrazne zlepšiť dosahované obchodné výsledky prostredníctvom:

- a) vývoja nových výrobkov alebo prepracovaním existujúcich výrobkov, prípadne
- b) zlepšením výrobných procesov, aby inovácie viedli k zvýšeniu tržieb, prípadne k zníženiu výrobných nákladov na takú úroveň, keď podniky budú schopné zvládnuť otvorenú medzinárodnú hospodársku súťaž.

Schéma bude poskytovať podporu škále projektov, ktoré zvýšia konkurencieschopnosť podnikov, čo ob-

držia grant. Podporované projekty zvýšia hodnotu výroby a zlepšia výrobné procesy v priemyselných podnikoch, zlepšia normy kvality a predajnosť výrobkov a služieb, zlepšia manažérske schopnosti v rámci podnikov, vytvoria podmienky na priebežný rozvoj stratégií rozvoja prostredníctvom inovácie, vytvoria pracovné miesta s väčšou stabilitou a so zvýšenou úrovňou zručností zamestnancov.

Grantová schéma pre miestny a regionálny rozvoj

Táto grantová schéma vytvorí a odskúša administratívne štruktúry a postupy potrebné na implementáciu Regionálneho operačného programu v budúcnosti a významné časti Plánu rozvoja bratislavského kraja prostredníctvom podporení regionálnych a miestnych iniciatív. Táto grantová schéma podporí aktivity s regionálnym významom a majúce preukázateľný regionálny alebo miestny dosah a vplyv. Projekt si kladie za cieľ vybudovať administratívne kapacity a pripraviť „proces prípravy projektov“ na miestnej a regionálnej úrovni vytvorením podmienok, ktoré budú potrebné na prijatie štrukturálnych fondov.

Grantová schéma pre rozvoj cestovného ruchu

Grantová schéma si kladie za cieľ podporiť produktívne investície MSP do rozvoja sektora cestovného ruchu (napr. rozvoj nových ubytovacích zariadení, skvalitnenie a zrekonštruovanie existujúcich ubytovacích zariadení a pod.) a aktivity miestnych a regionálnych

združení cestovného ruchu a iných organizácií spájajúcich súkromný a verejný sektor pri rozvoji cestovného ruchu (napr. plány rozvoja cestovného ruchu ako miestneho, regionálneho a medziregionálneho strategického sektora, prípadne plány vývoja produktov, prieskum trhu, prípravu informačných materiálov a pod. s cieľom propagovať trh, rozbehnúť informačnú kampaň, prípadne kampaň na zvýšenie povedomia atď.).

Grantová schéma pre rozvoj ľudských zdrojov

Grantová schéma pre rozvoj ľudských zdrojov sa má použiť na posilnenie a odskúšanie postupov a schopnosti prijímať zdroje, čo bude potrebné na riadenie a implementovanie projektov financovaných z programu ESF na regionálnej a miestnej úrovni. Pripraví sa mechanizmus, ktorého prostredníctvom sa budú spravovať prostriedky z tejto grantovej schémy, ako to zatiaľ umožňujú pravidlá a nariadenia Phare, a budú sa imitovať postupy používané na riadenie ESF, ako to bude potrebné aplikovať po vstupe do únie. Z aktivít, ktoré sa budú financovať z grantovej schémy, možno spomenúť stratégie a plány rozvoja ľudských zdrojov na regionálnej a miestnej úrovni a podpora štruktúr priebežného partnerstva, projekty zamerané na zvýšenie flexibility trhu práce, podporu a realizovanie preventívnych opatrení spolu s aktívnou politikou trhu práce v snahe bojovať proti nezamestnanosti mladých a dlhodobej nezamestnanosti a rozvinúť uspôsobené služby pre riešenie špecifických potrieb jednotlivcov atď.

7. Životné prostredie

Implementácia a uplatňovanie smernice Rady EÚ o vypúšťaní nebezpečných látok do vodného prostredia

Podpora z programu Phare (vo forme twinningu) sa poskytne relevantným orgánom na Slovensku, ktoré zodpovedajú za ochranu životného prostredia a spravovanie prírodných zdrojov. Táto pomoc sa sústreďuje na zavedenie národného systému monitorovania kvality vôd, ktorý obsiahne všetky nebezpečné látky.

Implementácia smernice o integrovanej prevencii a kontrole znečistenia (IPPC)

Podpora poskytnutá z programu Phare (vo forme twinningu) pomôže samosprávam pri príprave plného prebratia smernice IPPC do vnútroštátnej legislatívy

na Slovensku a odporučí najvhodnejšie inštitucionálne usporiadanie, ktoré zaručí uplatňovanie smernice IPPC.

Implementácia a uplatňovanie smernice Rady EÚ o ochrane prirodzeného prostredia a o ochrane voľne žijúcej fauny a flóry a smernice rady o ochrane voľne žijúceho vtáctva

Cieľom projektu je vytvoriť sieť Natura 2000 v Slovenskej republike podľa smernice Rady EÚ č. 92/43/EES o ochrane prirodzeného prostredia a o ochrane voľne žijúcej flóry a fauny a smernice Rady EÚ č. 79/409/EES o ochrane voľne žijúceho vtáctva. Pomoc poskytovaná z programu Phare (vo forme twinningu) pomôže príslušným slovenským or-

gánom vypracovať nariadenia pre plánovanie manažmentu v každej kategórii, sformulovať a vypracovať návrh takýchto plánov so zapojením všetkých zainteresovaných strán, sformuluje odporúčania pre nový zákon o ochrane prírody a krajiny podľa záväzných nariadení pre lokality Natura 2000.

8. Spravodlivosť a vnútorné veci

Implementácia Akčného schengenského plánu a pokračovanie v skvalitňovaní infraštruktúry na budúcej vonkajšej hranici Európskej únie

Úlohy, ktoré má plniť twinningový tím (na Prezídium Policajného zboru SR), zahŕňajú strategické a operatívne poradenstvo v schengenských otázkach, manažmentu budúcich vonkajších hraníc únie, azylovej a vízovej problematiky, revidovania informačných a komunikačných systémov, dodávku školiacich modulov. Medzi hlavné aktivity financované v rámci projektu patria vybavenie pre Národný informačný systém Schengen (a jeho školiace stredisko); SIRENE; ústredný vízový úrad – zariadenie FADO (európsky archivačný systém); poskytnutie prostriedkov nočného videnia a špeciálne vybavených monitorovacích vozidiel na kontrolu na zelenej hranici; ochrana zdravia a bezpečnosť migrujúceho obyvateľstva a pracovníkov pohraničnej a cudzineckej polície (práce na skvalitnení zariadení dočasného zadržania na vonkajšej zelenej hranici vrátane špecializovaných zariadení a vytvorenia mobilnej operatívnej zdravotníckej jednotky) a stavebné práce (financované vládou SR) na medzinárodných letiskách v Bratislave, Košiciach a Poprade a poskytnutie zariadení na detekciu výbušnín a výpočtovej techniky (Phare).

Informačný systém pre administratívne zložky podporujúce uplatňovanie práva v Colnej správe SR

Vymáhanie práva a odhaľovanie zločinu v oblasti nezákonného dovozu, vývozu a tranzitu drog, psychotropných látok, jedov, prekursorov a nebezpečných materiálov, v oblasti pašovania, ako aj v oblasti hospodárskej kriminality a podvodov, ktoré spadajú do

kompetencie Colnej správy SR. Pomoc financovaná z programu Phare (vo forme twinningu, technickej pomoci a investičnej podpory) sa poskytne konkrétnym útvarom colnej správy. Phare bude tiež financovať rozvoj a nasadenie aplikácie programového vybavenia.

kompetencie Colnej správy SR. Pomoc financovaná z programu Phare (vo forme twinningu, technickej pomoci a investičnej podpory) sa poskytne konkrétnym útvarom colnej správy. Phare bude tiež financovať rozvoj a nasadenie aplikácie programového vybavenia.

Podpora uplatňovaniu Dublinského dohovoru

Pomoc vo forme twinningu poskytne poradenstvo Ministerstvu vnútra SR v otázkach vytvorenia nezávislého orgánu ako druhostupňovej odvolacej inštancie pre žiadateľov o azyl, jej najvhodnejšej organizačnej štruktúry z hľadiska uplatňovania Dublinského dohovoru. Phare bude financovať aj dodávku niektorých technických zariadení potrebných na implementovanie nariadenia Rady EÚ č. 2725/2000, ktoré upravuje vytvorenie EURODAC na porovnávanie odtlačkov prstov s cieľom účinne uplatňovať Dublinský dohovor.

Posilnenie efektívnosti postupov vyšetrovania a stíhania

Twinningový tím reviduje návrh vypracovaný Ministerstvom vnútra SR o vytvorení generálneho riaditeľstva súdnej polície v rámci štruktúry ministerstva a predovšetkým Národného úradu súdnej polície (NÚSP). Krátkodobá misia expertov dodá súbor školiacich modulov na implementovanie akčného plánu na posilnenie činnosti, štruktúr, administratívnych postupov a metód vyšetrovania NÚSP. S cieľom zvýšiť efektívnosť postupov stíhania Phare bude spolufinancovať (prostredníctvom technickej pomoci a investičnej podpory) aj rozvoj efektívneho systému zberu a výmeny informácií medzi orgánmi činnými v trestnom konaní, vybavenie na spustenie a nasadenie informačného systému v rámci generálnej prokuratúry.

9. Účasť Slovenska na niektorých programoch a agentúrach spoločenstiev

Tento projekt poskytne finančné prostriedky vo forme spolufinancovania do štátneho rozpočtu SR, čím umožní Slovenskej republike pokračovať alebo začať účasť na

rade programov a agentúr spoločenstiev. Spolufinancovanie i účasť vychádzajú z príslušného memoranda o porozumení alebo rozhodnutí asociačného výboru.

Rozpočet

Celkový finančný prísľub pre príspevok Phare pre rok 2002, ktorý má podporiť spomínané projekty 1 – 9,

predstavuje 57,1 milióna eur. Nasledujúca tabuľka uvádza rozloženie tejto čiastky podľa podprogramov.

Podprogram	Investičná podpora (IP) (v mil. eur)	Budovanie inštitúcií (BI) (v mil. eur)	Spolu (BI + IP) (v mil. eur)
Posilnenie inštitucionálnych a administratívnych kapacít	—	3,7	3,7
Podpora Úradu pre štátnu službu	—	1,7	1,7
Nástroj pre budovanie inštitúcií	—	2,0	2,0
Ochrana menšín	0,05	4,95	1,0
Ďalšie integrovanie rómskych detí v oblasti vzdelávania a zlepšenia životných podmienok	0,05	0,95	1,0
Vnútorný trh	—	2,0	2,0
Posilnenie dozoru nad finančným sektorom	—	2,0	2,0
Poľnohospodárstvo	4,75	1,8	6,55
Kontrola BSE (prenosná špongiformná encefalopatia) – potravinová bezpečnosť	3,05	0,35	3,4
Rozvoj štruktúr pre implementovanie IACS (Integrovaný administratívny a kontrolný systém)	0,8	1,0	1,8
Skvalitnenie fytoosanitárnych kontrol rastlín a rastlinných výrobkov	0,5	0,15	0,65
Registrácia výrobcov, dovozcov a vývozcov rastlín a rastlinných výrobkov	0,4	0,3	0,7
Štatistika	0,35	2,15	2,5
Implementácia systému INTRASTAT — SK	0,1	1,4	1,5
Posilnenie regionálnej štatistiky (REGSTAT)	0,25	0,75	1,0

Podprogram	Investičná podpora (IP) (v mil. eur)	Budovanie inštitúcií (BI) (v mil. eur)	Spolu (BI + IP) (v mil. eur)
Hospodárska a sociálna súdržnosť	13,2	3,3	16,5
Konsolidovanie inštitucionálneho rámca a skvalitnenie administratívnych kapacít pre programovanie, implementovanie a monitorovanie štrukturálnych fondov	—	2,5	2,5
Grantová schéma pre rozvoj priemyslu	3,3	0,2	3,5
Grantová schéma pre miestny a regionálny rozvoj	3,3	0,2	3,5
Grantová schéma pre rozvoj cestovného ruchu	3,3	0,2	3,5
Grantová schéma pre rozvoj ľudských zdrojov	3,3	0,2	3,5
Životné prostredie	0,79	2,96	3,75
Implementácia a uplatňovanie smernice Rady EÚ o vypúšťaní nebezpečných látok do vodného prostredia	0,185	1,165	1,35
Implementácia smernice o integrovanej prevencii a kontrole znečisťovania (IPPC)	0,27	0,83	1,1
Implementácia a uplatňovanie smernice Rady EÚ o ochrane prirodzeného prostredia a ochrane voľne žijúcej fauny a flóry a smernice Rady EÚ o ochrane voľne žijúceho vtáctva	0,335	0,965	1,3
Spravodlivosť a vnútorné veci	8,68	4,42	13,1
Implementovanie Akčného schengenského plánu a pokračovanie v skvalitňovaní infraštruktúry na budúcich vonkajších hraniciach EÚ	5,29	0,51	5,8
Informačný systém pre administratívne útvary podporujúce uplatňovanie práva v Colnej správe SR	1,6	2,4	4,0
Podpora implementácii Dublinského dohovoru	0,59	0,61	1,2
Posilnenie efektívnosti postupov vyšetrovania a stíhania	1,2	0,9	2,1
Účasť na programoch a agentúrach spoločenstiev	3,6685	4,3315	8,0
Spolu	31,4885	25,6115	57,1

Kontakty

1. Koordinácia predvstupových programov

DELEGÁCIA EURÓPSKEJ KOMISIE V SR:

Vel'vyslanec a vedúci
Delegácie Európskej komisie v SR
Eric van der Linden
tel.: 02/54 43 17 18
fax: 02/54 43 29 80
www.europa.sk

Vedúci sekcie Phare a ISPA

Dieter Thiel
tel.: 02/54 43 17 18
fax: 02/54 43 29 80
www.europa.sk

ÚRAD VLÁDY SR:

Národný koordinátor
zahraničnej pomoci
Pál Csáky
tel.: 02/57 29 53 18
fax: 02/52 49 16 47
e-mail: eva.dunajska@vlada.gov.sk

Generálna riaditeľka sekcie
pre európske záležitosti ÚV SR
Silvia Matúšová
tel.: 02/57 29 55 01
fax: 02/54 43 47 30
e-mail: silvia.matusova@vlada.gov.sk

Riaditeľ odboru zahraničnej pomoci Phare, bilaterálnej a multilaterálnej spolupráce ÚV SR

Ivan Fecenko
tel.: 02/57 29 55 16, 57 29 55 17
fax.: 02/54 43 00 56
e-mail: phare@vlada.gov.sk

Riaditeľ odboru zahraničnej pomoci ISPA a SAPARD ÚV SR

Marek Teplanský
tel.: 02/57 29 55 16, 57 29 55 17
fax.: 02/54 43 00 56
e-mail: phare@vlada.gov.sk

Odbor komunikačnej
stratégie a vzdelávania
tel.: 02/57 29 51 11

NÁRODNÝ FOND:

Splnomocnenec pre NF
Vladimír Tvaroška
tel.: 02/59 58 23 00, 59 58 23 01
fax: 02/59 58 23 54
e-mail: vtvaroska@finance.gov.sk

Riaditeľka a zástupkyňa

splnomocnenca pre NF
Mária Hrachovcová
tel.: 02/59 58 25 12, 59 58 25 11, 59 58 25 07
fax: 02/59 58 25 94
e-mail: mhrachovcova@finance.gov.sk

2. Sektoroví koordinátori zahraničnej pomoci

Ministerstvo hospodárstva SR

Ján Ježo
tel.: 02/48 54 22 04, 43 42 69 24
fax: 02/48 54 35 79
e-mail: jezo@economy.gov.sk

Ministerstvo financií SR

Jaroslav Náhlík
tel.: 02/59 58 21 36, 59 58 21 37
fax: 02/59 58 23 58
e-mail: jnahlik@mfsr.sk

Ministerstvo dopravy, pošty a telekomunikácií SR

Kvetoslav Kmec
tel.: 02/59 49 47 46
fax: 02/52 44 22 77
e-mail: kvetoslav.kmec@telecom.gov.sk

Ministerstvo pôdohospodárstva SR

Karol Zimmer
tel.: 02/59 26 62 75
fax: 02/59 26 65 85
e-mail: opalkova@land.gov.sk

Ministerstvo výstavby a regionálneho rozvoja SR

Emil Jamrich
tel.: 02/52 92 43 22
fax: 02/52 93 18 01
e-mail: steinhubelova@build.gov.sk

Ministerstvo zahraničných vecí SR

Marta Dömöková
tel.: 02/59 78 31 67
fax: 02/59 78 31 69
e-mail: marta_domokova@foreign.gov.sk

Ministerstvo vnútra SR

Marián Hujo
tel.: 02/50 94 42 24
fax: 02/50 94 40 09
e-mail: hujo@minv.sk

Jozef Liška

zástupca pre reformu verejnej správy
tel.: 02/48 59 29 04
fax: 02/43 33 43 27
e-mail: zvara.peter@mvsr.vs.sk

Ministerstvo obrany SR

Igor Slobodník
tel.: 02/44 25 87 81
fax: 02/44 25 07 01
e-mail: slobodnik@mod.gov.sk

Ministerstvo spravodlivosti SR

Július Králik
tel.: 02/59 35 32 87
fax: 02/59 35 36 05
e-mail: julius.kralik@justice.sk

Ministerstvo práce, sociálnych vecí a rodiny SR

Elena Globanová
tel.: 02/59 75 22 16
fax: 02/52 96 24 65
e-mail: globanov@employment.gov.sk

Marcela Bezdičková (zástupkyňa)

tel., fax: 02/59 75 22 18
bezdic@employment.gov.sk

Ministerstvo životného prostredia SR

Katarína Nováková
tel.: 02/59 56 23 51
fax: 02/59 56 25 08
e-mail: novakova.katarina@enviro.gov.sk

Ministerstvo školstva SR

Vladimír Belovič
tel.: 02/69 20 22 22
fax: 02/69 20 22 59
e-mail: belovic@education.gov.sk

Ministerstvo kultúry SR

Božena Krížiková
tel.: 02/59 39 13 23
fax: 02/54 41 55 34
e-mail: bozena_krizikova@culture.gov.sk

Ministerstvo zdravotníctva SR

Zuzana Škublová
e-mail: zuzana.skublova@health.gov.sk
tel.: 02/59 37 32 68
fax: 02/54 77 76 59

Monika Gojdová (zástupkyňa)

tel.: 02/59 37 31 29
fax: 02/54 77 76 59
e-mail: monika.gojdova@health.gov.sk

Úrad vlády SR

Miroslav Fíger (legislatíva)
tel.: 02/57 29 56 02
fax: 02/54 41 39 09
e-mail: mfiger@government.gov.sk

Kinga Novotná

(ľudské a menšinové práva)
tel.: 02/57 29 52 73
fax: 02/57 29 54 24
e-mail: kinga.novotna@government.gov.sk

Július Králik

(boj proti korupcii)
tel.: 02/59 35 32 87
fax: 02/59 35 36 05
e-mail: julius.kralik@justice.sk

Kontakty

Protimonopolný úrad SR

Tibor Vrzgula
tel.: 02/48 29 73 80
fax: 02/43 33 35 72
e-mail: vrzgula@antimon.gov.sk

Štatistický úrad SR

Štefan Schill
tel.: 02/55 42 57 83
fax: 02/55 42 40 47
e-mail: stefan.schill@statistics.gov.sk

Úrad pre štátnu službu

Vieroslava Žuffová
tel.: 02/49 49 52 02
fax: 02/44 25 84 42
e-mail: zuffova@upss.gov.sk

Úrad geodézie, kartografie a katastra SR

Juraj Vališ
tel.: 02/43 33 50 85
fax: 02/43 29 20 28
e-mail: valis@geodesy.gov.sk

Úrad jadrového dozoru SR

Mikuláš Turner
tel.: 02/53 42 10 17
fax: 02/53 42 10 15
e-mail: mikulas.turner@ujd.gov.sk

Úrad pre normalizáciu, metrológiu a skúšobníctvo SR

Michal Popeliš
tel.: 02/52 49 35 22
fax: 02/52 49 47 28
e-mail: popelis@normoff.gov.sk

Helena Kvietská (zástupkyňa)

tel.: 02/52 49 35 22
fax: 02/52 49 47 28

Úrad pre verejné obstarávanie

Katarína Némethová
tel.: 02/50 26 41 55
fax: 02/50 26 41 55
e-mail: nemethova@uvo.gov.sk

Úrad priemyselného vlastníctva SR

Branislav Heger
tel.: 048/430 01 40
fax: 048/430 04 02, 430 04 03
e-mail: bheger@indprop.gov.sk

Správa štátnych hmotných rezerv SR

Peter Illy
tel.: 02/57 27 82 40, 57 27 83 02
fax: 02/57 27 82 30
e-mail: illy@reserves.gov.sk

Národný bezpečnostný úrad

Juraj Puchý
tel.: 02/68 69 95 09
fax: 02/63 82 40 05
e-mail: puchy@nbusr.sk

Národná rada Slovenskej republiky

Gabriela Madrová
tel.: 02/59 34 17 69
fax: 02/54 41 11 80
e-mail: madrgabr@nrsk.sk

3. Kontaktné osoby pre sektory bez sektorových koordinátorov

Národná banka Slovenska

Tatiana Mikulenková
tel.: 02/57 87 21 00
fax: 02/57 87 11 24
tatiana.mikulenkova@nbs.sk

Národný úrad práce

Valéria Kubalová
tel.: 02/59 20 07 40
fax: 02/59 20 07 47
valeria.kubalova@nup.sk

Nadácia pre podporu občianskych aktivít

Katarína Vajdová
tel.: 02/50 22 15 52
fax: 02/50 22 15 53
vajdova@changenet.sk

Úrad vlády SR boj proti drogám

Alojz Nociar
tel.: 02/57 29 55 54
fax: 02/57 29 55 71
alojz.nociar@government.gov.sk

Generálna prokuratúra

Miloslav Hečko
tel.: 02/52 92 23 10
fax: 02/52 92 23 06
miloslav.hecko@genpro.gov.sk

Úrad pre štátnu pomoc

Pavol Hrivík
tel.: 02/59 30 45 60
fax: 02/59 30 45 60
hrivik@usp.sk

Slovenská informačná služba

Lubomíra Adlerová
tel.: 02/49 56 23 67
fax: 02/49 56 23 16
ekonodb@sis.gov.sk

4. Agentúry

Centrálna finančná a kontrakčná jednotka

tel.: 02/53 41 80 93, 53 41 80 94
fax.: 02/53 41 80 95
e-mail: cfcu@cfcu.sk

Implementačná agentúra environmentálnych investičných projektov

tel.: 02/59 41 51 25
fax: 02/54 77 62 07
e-mail: iaecip@iaecip.sk

Agentúra SAPARD

tel.: 02/59 26 63 97
fax: 02/59 26 50 33
e-mail: vharaj@sapard.sk

Národná agentúra pre podporu malého a stredného podnikania

tel.: 02/53 41 73 28, 53 41 73 30, 53 41 73 33
fax.: 02/53 41 73 39
e-mail: agency@nadsme.sk

Slovenská správa ciest

tel.: 02/52 73 14 51
fax: 02/52 44 20 05
e-mail: peter.barek@telecom.gov.sk

Agentúra SARIO

tel.: 02/58 10 03 10, 58 10 03 11
fax: 02/58 10 03 69
e-mail: sario@sario.sk

Slovenský poprivatizačný fond

tel.: 02/48 54 16 17
fax: 02/43 42 86 08, 48 54 15 37
e-mail: sppf@isnet.sk

Agentúra na podporu regionálneho rozvoja

tel.: 02/59 75 29 17
fax: 02/52 93 28 09
e-mail: slovak@build.gov.sk

Implementačná agentúra železníc SR

fax.: 02/50 58 77 04
e-mail: gro230@zsr.sk

Národná kancelária programu SOCRATES

tel.: 02/65 42 43 83
fax: 02/65 42 44 83
e-mail: socrates@saaic.sk

Národná kancelária programu Leonardo da Vinci

tel.: 02/65 42 89 11
fax: 02/65 42 44 83
e-mail: leonardo@saaic.sk